



Forssan ammatti-instituutti | Faktia Oy
LOUNAIS-HÄMEEN KOULUTUSKUNTAYHTYMÄ

Lounais-Hämeen koulutuskuntayhtymä

TALOUSARVIO 2022 JA TOIMINTASUUNNITELMA 2023 - 2024

TALOUSARVIO 2022 JA TOIMINTASUUNNITELMA 2023 - 2024

Sisältö

1 YLEISTÄ.....	1
1.1 Muutosten keskiössä.....	1
1.2 Strategia talousarvion ja toiminnallisten tavoitteiden perustana	2
1.3. Seudullinen työllisyydenhoidon kehittäminen: Ammatillisesta koulutuksesta vaikuttavuutta kohtaanto-ongelman ratkomiseen	6
1.4 Ammatillisen koulutuksen nykytila	8
1.4.1 Rahoitus	8
1.4.2 Koulutuksen järjestäminen käytännössä	9
1.5 Keskeisimpiä tavoitteita vuonna 2021	10
1.6 Opiskelijapalveluiden kehittäminen vuonna 2022.....	11
1.7 Talousarvioperusteet	12
2 KUNTAYHTYMÄN TOIMINNAN LÄHTÖKOHDAT	13
2.1 Kuntayhtymä ylläpitäjänä.....	13
2.2 Toiminta-ajatus, visiot ja arvot.....	13
2.3 Yhteisöohjautuva tiimiorganisaatio vastaa nopeasti muuttuviin osaamistarpeisiin	14
2.3.1 Muutos tiimiorganisaatioksi	14
2.3.2 Organisaatorakenne	14
2.4 Henkilöstön osaaminen ja turvallisuus	17
3 TALOUSARVION TAVOITTEET	19
3.1 Toiminnalliset tavoitteet	19
3.2 Taloudelliset tavoitteet.....	22
4 KÄYTTÖTALOUSOSA.....	23
4.1 Yhteisöohjautuva tiimi organisaation toimintatapana.....	23
4.2 Koulutus.....	24
4.3 Käyttötalousosa.....	26
5 TULOSLASKELMAOSA.....	28
5.1 Yleiset laskentaperusteet.....	28
5.2 Yhteisten kustannusten jakoperusteet.....	28
5.3 Poistot ja varaukset.....	28
5.4 Tuloslaskelma	29
6 INVESTOINTIOSA.....	31
7 RAHOITUSOSA.....	32

8 FAKTIA OY	33
8.1 Konserniin kuuluvalle yhtiölle asetettavat tavoitteet	33
8.2 Faktia Oy:n talousarvio 2022.....	34

1 YLEISTÄ

1.1 Muutosten keskiössä

Yhteiskuntamme on suuressa murroksessa. Suomen menestys maailmalla on perustunut osaamiseen ja kehittämiseen sekä yritysten innovointiin. Työvoiman kysyntä ja tarjonta eivät enää kohtaa ja tämä tulee vaikuttamaan hyvin vahvasti työelämän kehityksen suuntaan. Työvoimapulaa on ollut havaittavissa jo monilla aloilla kuluneina vuosina, mutta tilanne on pahentunut ja levinnyt koskemaan kaikkia toimialoja. Samalla kansalaisten toiveet ja suunnitelmat ovat yhä yksilöllisempiä, ammatti voi vaihtua monia kertoja ja nk. vaativampia töitä kohti etenevä urapolku ei ole enää ainoa vaihtoehto työelämässä. Työn tekemisen murros on käsillä. Käynnissä on globaali muutos, joka näkyy mm. teknologisena kehityksenä kaikilla yhteiskunnan aloilla ja ammateissa. Kaikki ammatit muuttuvat, osa poistuu ja toisaalta tulee uusia ammatteja.

Ammatillinen koulutus on juuri näiden muutosten keskiössä ja voi olla yhtenä ratkaisijana sekä isossa kuvassa että yksilötasolla. Jokaisen työntekijän Suomessa tulee varautua osaamisen tarpeiden muutoksiin. Ammatillinen koulutus on merkittävässä roolissa väestön uudelleen kouluttamisessa. Koulutuksen avulla voidaan kehittää kansalaisten osaamista vastaamaan työelämän kysyntää vastaavaksi. Nimenomaan osaamisesta on kyse; oppilaitoksissa kiinnitetään jatkossa huomio opiskelijoiden osaamiseen tutkintojen sijaan.

Laajennettu oppivelvollisuus on astunut voimaan ja sen vaikutukset näkyvät täysimittaisesti vasta tulevana vuosina. Koronapandemian jälkimainingeissa tulee huolehtia erityisesti nuorten hyvinvoinnista ja opintojen etenemisestä. Pedagogiikassa muutospainetta tuovat erilaiset ja hyvin yksilölliset oppijat, opetusmuotojen muutos (teknologian ja rahoituksen vaikutus), yrittäjyyden merkityksen ja arvostuksen nousu sekä kädentaitojen ja lähituotannon uusi tuleminen. Näihin vaatimuksiin tulee vastata kehittämällä erilaisia osaamisen kehittämisen tapoja, joustavuutta, työelämäyhteistyön roolia ja ohjaus- ja tukipalveluita oppijoille.

Sitran mukaan Suomen tulevaisuuden haasteina, megatrendeinä voidaan nähdä seuraavat viisi kokonaisuutta: 1) Ekologisella jälleenrakennuksella on kiire, 2) Väestö ikääntyy ja monimuotoistuu, 3) Verkostomainen valta voimistuu, 4) Teknologia sulautuu kaikkeen, ja 5) Talousjärjestelmä etsii suuntaansa.

Vastuullisuudesta on tullut nopeasti megatrendi eri organisaatioissa globaalisti LHKK sai ensimmäisenä Suomessa uudistetun kestävän kehityksen sertifikaatin tammikuussa 2021. Ilmastonmuutos ja ympäristövaatimukset sekä väestönmuutos (ikäluokkien pieneneminen, poismuutto seudulta, maahanmuuttajat) vaikuttavat voimakkaasti paikallistason toimintaan ja kehitysnäkyymiin. Näihin ohjaaviin voimiin on jo LHKK:n voimassa olevassa strategiassa kiinnitetty huomiota, mutta tulevana vuonna käynnistettävässä strategian päivitystyössä nämä megatrendit tulevat ohjaamaan kaikkea toiminnan suunnittelua.

1.2 Strategia talousarvion ja toiminnallisten tavoitteiden perustana

Lounais-Hämeen koulutuskuntayhtymä on varautunut verrattain hyvin käynnissä olevin yhteiskunnallisiin ja toiminnallisiin muutoksiin viemällä läpi laadukkaan ja kattavan strategia-prosessin vuonna 2019 ja jatkamalla strategian toimeenpanoa organisaatorakenteen uudistuksella 2020. Molemmat isot ja organisaation menestymisen kannalta keskeiset kokonaisuudet on rakennettu modernilla tavalla vastaamaan 2020-luvun osaamistarpeisiin. Vuoden 2021 alusta koulutuskuntayhtymän toiminnot, prosessit ja johtamisjärjestelmä muutettiin moderniksi tiimiorganisaatioksi. Tämä kokonaisuus vastaa tavoitteisiin, joita asetetaan esimerkiksi kehittämiskyvylle, nopeudelle, verkostomaiselle työskentelylle ja tuottamillemme palveluille.

Strategiakokonaisuus laadittiin henkilöstön, luottamushenkilöiden ja sidosryhmien kanssa yhteistyössä. Lainsäädännön muutosten lisäksi strategiatyössä huomioitiin työelämän ja ammattien muutokset, teknologinen kehitys ja vastuullisuus. Tavoitteena on vahva työelämäyhteistyö, joka antaa mahdollisuuksia ja valmiuksia kehitystyölle kokonaisuutena.

Strategian kuusi painopistettä toimivat vuoden 2022 talousarvion perusrunkona ja tarkemman taloudellisen ja toiminnallisen suunnittelun pohjana. Vaikka voimassa oleva strategia vastaa edelleen tarpeita ja ohjaa toimintaa, strategiaa tullaan päivittämään vuoden 2022 aikana uuden yhtymävaltuuston ja yhtymähallituksen kanssa suunniteltavalla tavalla. Tavoitteena on jälleen osallistava, vuorovaikutteinen ja läpinäkyvä prosessi eri toimijoiden kesken.

1. Vahva ja dynaaminen yhteys seudun yrityksiin ja toimijoihin: Seutu tarvitsee osavaa työvoimaa

LHKK:n menestymisen kannalta vahva työelämäyhteistyö vastaa monen muutosvoiman aiheuttamaan tarpeeseen. Työelämäyhteistyötä vahvistetaan panostamalla merkittäväällä kehitysresurssilla henkilöstön osaamiseen. Opetus- ja ohjaushenkilöstöön kuuluville resursoidaan vuosittain viiden päivän jakso työelämässä. Tämän lisäksi henkilöstöä kannustetaan koulutuksiin ja vierailukäynneille ja edelleen myös kansainvälisille jaksoille. Opettajan ja ohjaajan ammattiosaaminen varmistetaan ja sen kehittymistä tuetaan. Kaikki opetus- ja ohjaushenkilöstöön kuuluvat käyvät usein ja säännöllisesti yrityksissä. Työelämäyhteistyöstä saatavaa tietoa hyötykäytetään koulutuksen kehittämisessä aktiivisesti ja tavoitteellisesti.

Verkostoyhteistyötä lisätään entisestään kumppanien kanssa. Strategisesti tärkeimpiin kumppaneihin kuuluvat Hämeen ammattikorkeakoulu, Eerikkilä, Hevosopisto, omistajakuntien eri toiminnot (työllisyydenhoito, sivistystoimi, elinvoimatyö), Hämeen ELY-keskus ja Hämeen TE-toimisto, Forssan Yrityskehitys Oy, yrittäjähdistykset sekä seudun kolmas sektori. Verkostoyhteistyön tavoitteena on uudenlaisten ja innovatiivisten yhteistyömallien luominen koulutukseen, opiskelijahankintaan, työllistämiseen ja yrittäjyyden kehittämiseen.

2. Markkinoinnin vahvistaminen

Koulutustarjonta tulee saada entistä paremmin näkyvämmäksi työnantajien tietoisuuteen. Työnantajia tulee informoida tavoitteellisesti ja säännöllisesti koulutusmahdollisuuksista. Markkinoinnissa tullaan kuvaamaan eri kohderyhmät ja näille kohdennettavaa markkinointiviestintää ja toimenpiteitä sekä prosesseja kehitetään vuoden 2022 aikana. Tavoitteena on, että toimintaa saadaan opiskelijahankinnassa ja yrityksissä entistä tavoitteellisemmaksi opiskelijavuosien kertymisen ja markkinaehtoisten koulutusten näkökulmasta.

Koulutus konserniin kuuluvan Faktia Oy:n näkyvyyttä ja markkinointia vahvistetaan. Tavoitteena on Faktian koulutuspalveluiden, henkilöstövuokrauksen ja muiden henkilöstöpalveluiden avulla vahvistaa yhtiön roolia yritysten kumppanina. Henkilöstövuokrauksen avulla on tavoitteena tukea myös konsernin opiskelijoiden työllistymistä.

Markkinointi ja opiskelijahankinta

Markkinointia ja opiskelijahankintaa tullaan tekemään monialaisesti entistäkin strategisemmin ja tavoitteellisemmin henkilöstöä ja opiskelijoita osallistaen. Vuoden aikana 2022 saatetaan päätökseen vuonna 2021 käynnistetty brändin kehittämistyö, jossa Lounais-Hämeen koulutuskuntayhtymälle, Forssan ammatti-instituutille sekä Faktialle (ja Jobparille) laaditaan yhteinen brändiarkkitehtuuri sekä omat brändikäsikirjat. Samassa yhteydessä päivitetään markkinointimateriaalit vastaamaan uutta visuaalista ilmettä.

Markkinoinnin ja opiskelijahankinnan tueksi otetaan käyttöön uusia nykyaikaisia välineitä, ja olemassa olevia - kuten Lounais-Hämeen koulutuskuntayhtymän verkkosivuja - kehitetään tai uudistetaan vastaamaan paremmin asiakkaiden ja käyttäjien tarpeisiin. Kehitystyön tavoitteena on tehdä markkinoinnista kiinnostavampaa ja sitouttavampaa, sekä ennen kaikkea tehokkaampaa ja tuloksellisempaa.

Viestintä

Vuoden aikana tullaan viestinnän osalta keskittymään erityisesti opiskelija- ja muun sidosryhmäviestinnän kehittämiseen. Kehitystyön tavoitteena on lisätä oppilaitoksen sekä sen koulutus- ja palvelutarjonnan näkyvyyttä seudulla sekä kehittää opiskelijoiden, työelämän sekä muiden tärkeiden sidosryhmien palvelukokemusta ja -tyytyväisyyttä. Sisäisen viestinnän kehittämisessä saatetaan loppuun vuonna 2021 käynnistetyt sisäisen viestinnän uudistuksen näkyvin osa modernin intran rakentaminen, ja jatketaan kanavien selkiyttämistä ja kehitystyötä suunnitelman mukaisesti, tavoitellen resurssisäästöjä sekä parempaa työhyvinvointia.

3. Toiminta syrjäytymisen ehkäisyssä

Syrjäytymisen ehkäisyssä LHKK vahvistaa rooliaan seudullisen työllisyydenhoidon aktiivisena toimijana ja vastuunkantajana. LHKK osallistuu syrjäytyneiden ja syrjäytymisvaarassa olevien henkilöiden ohjaamiseen ja kouluttamiseen tähtäimessä henkilöiden saaminen yhteiskunnan aktiivisiksi jäseniksi. Käytännössä tämä tarkoittaa sitä, että LHKK osallistuu seudullisesti koko työllisyydenhoidon ketjuun, rakentaa uudenlaisia palvelupolkuja heikommassa asemassa oleville, vauhdittaa opinnollistamista ja toimii rekrytoinnissa yritysten kumppanina aktiivisesti.

LHKK on strategiansa mukaisesti kehittämässä työllisyydenhoidon kokonaisuutta seudulla. Lounais-Hämeen työllisyydenhoidon ekosysteemi käynnistää toimintansa vuoden 2022 alusta. Verkosto luo ja kehittää yhteistä asiakaspalveluprosessia työllisyydenhoitoon ja uraohjaukseen. Mukana on LHKK:n lisäksi 11 organisaatiota. Pää tavoite on kaikkien toimijoiden palveluiden yhdistämisellä löytää resurssitehokkuutta ja seurata tavoitteita systemaattisesti.

Vuoden 2022 aikana LHKK rakentaa osaltaan työllisyydenhoidon ja uraohjauksen palveluita sekä omien opiskelijoidensa että verkoston asiakkaiden käyttöön. Näitä tulevat olemaan mm. tutkintoon valmentavan koulutuksen käynnistäminen elokuussa 2022, sekä ammatillisten pajojen käynnistäminen oppilaitoksen omissa oppimisympäristöissä. Pajat kohdistuvat aloille, joilla on työvoimapulaa ja vähän hakijoita koulutukseen (ravintola-, metalli-, hoiva- ja kiinteistöpalveluala). Työllisyydenhoidon verkosto vahvistaa myös entisestään työelämäyhteistyötä tuottamalla tietoa yritysten tarpeista.

4. Ilmasto- ja kiertotalousteemat

LHKK on panostanut vahvasti vastuullisuusteemoihin ja vastuullisuustyö jatkuu vuonna 2022 entistä vahvempana. Vastuullisuusosaaminen ja kiertotalous sisältyvät kaikkiin tutkintotavoitteisiin koulutuksiin ja uusia kokonaisuuksia kehitetään.

Tavoitteemme näkyvät konkreettisesti mm. kaiken tarvittavan materiaalin huolellisessa harkinnassa, elinkaariajattelussa, hävikin minimoimisessa, matkustamisen vähentämisessä ja energiatehokkuudessa. Tavoitteenamme on siirtyä käyttämään uusiutuvaa energiaa. Hankimme vastuullisesti tuotettuja tuotteita ja palveluita mahdollisimman paljon lähialueelta. Olemme sitoutuneet seudulliseen elintarvikkeiden hankintarenkaaseen. Pyrimme suunnittelemaan toimintamme niin, että toiminnastamme syntyvät sivuvirrat pystymme itse jatkojalostamaan ja hyödyntämään esim. opetustilanteissa.

Koko oppilaitoksemme on sertifioitu vuonna 2020 Oppilaitosten kestävän kehityksen sertifikaatilla ja tätä työtä edelleen kehitetään saatujen palautteiden pohjalta ja itsearviointi tehdään vuosittain. Vuonna 2021 laadittiin vastuullisuusohjelma, joka ohjaa työskentelyä myös vuonna 2022.

5. Teknologia

Koulutusta viedään tavoitteellisesti ja selkeästi teknologian mahdollistamaan ja vaatimaan suuntaan. Välineistöä ja kalustoa uusitaan tunnistettujen tarpeiden mukaan tiimien yhteistyönä, työelämäkumppanien kanssa (esim. älyteknologian mahdollisuudet ja median käyttö). Yhteistyökumppanien kanssa kehitetään malleja, joiden avulla opiskelijat voivat harjoitella myös yritysten laitteistolla. Digitalisaatio, älyteknologia, robotiikka ja data-analytiikka otetaan mahdollisuuksien mukaan hyötykäyttöön kaikissa tiimeissä.

Vuonna 2022 robotiikka ja data-analytiikka tulevat entistä enemmän näkyviin eri ammateissa sekä kuntayhtymän omassa toiminnassa. Tätä vahvistetaan perustamalla virtuaalilaboratorio, joka on kaikkien tiimien käytettävissä. Virtuaalilaboratorio on konkreettinen tekninen ympäristö, jossa laitteisto- ja tilaratkaisut palvelevat kaikkia tiimejä pedagogisessa kehittämisessä ja tukevat opiskelijoiden yksilöllistä oppimista (VR/AR, simulaattorit, yms.).

Teknologia ja opetus

Hybridiopetus on muodostumassa uudeksi normaaliksi ja siksi opetustilojen ja niiden tekniikan tulee tukea sitä. Vuoden 2022 aikana opetustilojen AV-kalustoa päivitetään tarvekartoituksen pohjalta tukemaan paremmin etä- ja hybridiopetustilanteita. Oppilaitokseen pyritään myös kalustamaan tila, jossa video- ja verkko-opetusmateriaalin tuottaminen laadukkaasti ja helposti on mahdollista. Luokkien tietokonekalustoa uusitaan elinkaarihallinnan mukaisessa syklissä niin, että vanhentuvia laitteita uusitaan valikoidusti korvaamalla osa kiinteistä luokkakoneista paremmin muuttuvia tilanteita tukevilla kannettavilla koneilla.

Virtuaaliodellisuuden eri teknologioita otetaan käyttöön opetuksessa konkreettisten pilottien kautta. VR-simulaatioihin perustuvien toteutuksien osalta turvaudutaan valmiin materiaalin hankintaan, ja tavoite on löytää 1-2 pilotoitavaa kohdetta. Syksyllä 2021 käynnistyneet ja osin valmistuneet purkutyön ja hoitoalan virtuaalioppimisympäristöt viimeistellään ja otetaan aktiiviseen opetuskäyttöön. Näistä saadun kokemuksen pohjalta osaamista levitetään organisaatiossa ja samalla tekniikalla toteutetaan omin resurssein 2-3 uutta virtuaalioppimisympäristöä ja mahdollisuuksien mukaan eri koulutusaloille.

Järjestelmäkehitys

Vuoden 2022 aikana organisaation käyttämien keskeisten järjestelmien kehitystyötä pyritään selittämään ja tehostamaan keskitetyimmällä koordinoinnilla sekä jatkuvalla, tavoitteisiin ja strategiaan pohjautuvalla iteroinnilla ja priorisoinnilla.

Opiskelijahallintojärjestelmän kehitystyössä pääpaino on erilaisten haku- ja päätösprosessien sähköistämässä sekä prosessien automatisoinnissa. Näiden toimien tavoitteena on helpottaa opettajien ja muun henkilökunnan hallinnollista työtä ja vapauttaa aikaa tärkeämpiin tehtäviin.

Nykyistä dokumenttienhallintajärjestelmää kehitetään johdonmukaisesti ja tavoite on, että vuoden 2022 aikana nykyiset vanhentuneet rakenteet ja suojausasetukset saadaan ajan tasalle, järjestelmään rakennetaan tiedon ja dokumenttien elinkaarta ja oikeuksia ohjaava tiedonohjaussuunnitelma, ja käyttöön otetaan kuntayhtymän tarpeet huomioiva sähköisen arkistoinnin ja sähköisen asianhallinnan ratkaisu.

Vuoden 2021 syksyllä käynnistyneen tietovarastoinnin ja raportoinnin pilottiprojektin tuloksia otetaan käyttöön organisaation päätöksenteon ja suunnittelun tueksi. Tietovarastoon tuotavan tiedon määrää kasvatetaan johdonmukaisesti priorisoitujen raportointitarpeiden mukaisesti ja henkilökunnan käyttöön toteutetaan roolipohjaisia raportteja tiedolla johtamisen välineeksi. Henkilökunnan koulutuksen kautta raportointijärjestelmässä pyritään saamaan käyttöön ns. itsepalvelumalli, jossa eri järjestelmien tieto tuodaan raportointia varten optimoidussa muodossa raportointijärjestelmään, missä kukin henkilö voi sitten itse muodostaa tarvitsemiaan raportteja helposti.

6. LHKK:n kilpailukykyä tulee vahvistaa edelleen

Toiminnan turvaamisessa ja kehittämisen mahdollistamisessa riittävä opiskelijahankinta ja yhtiön liikevaihdon vahvistaminen ovat kriittisiä menestystekijöitä. Koulutusten pitää olla sekä sisällöllisesti että toteutustavaltaan laadukkaita, jotta opiskelijahankinta onnistuu parhaalla mahdollisella tavalla. Koulutustarjonta pyritään pitämään mahdollisimman monipuolisena. Yrittäjyyttä ja sen eri vaihtoehtojen osaamista edistetään.

Opettajien tulee kouluttautua jatkuvasti ja siihen ollaan valmiita käyttämään resursseja. Myös uusien koulutusten ja palveluiden innovointiin järjestetään aikaa ja resursseja mahdollisuuksien mukaan.

Yhteistyötä tehdään korkeakoulujen, erityisesti HAMK:n sekä tutkimuslaitosten, kuten LUKE:n kanssa. Hankerahoitusta haetaan aktiivisesti strategian mukaisesti verkostokumppanien kanssa. Kansainvälisyyskasvatusta vahvistetaan edelleen. Kansainvälisiä koulutuskokonaisuuksia kehitetään ja selvitetään myös opiskelijoiden/työntekijöiden tuomista alueelle seudun työnantajien kanssa yhteistyössä.

1.3. Seudullinen työllisyydenhoidon kehittäminen: Ammatillisesta koulutuksesta vaikuttavuutta kohtaanto-ongelman ratkomiseen

Kuten koulutuskuntayhtymän strategiassa 3. painopisteessä linjataan, työllisyydenhoidosta on tulossa koulutuskuntayhtymän toimintaan voimakkaasti vaikuttava uusi palvelu. Tämä on sekä koulutuskuntayhtymän toiminnan, mutta myös seudun elinvoiman kannalta hyvin merkittävä ja uudenlainen avaus. Toimenpiteitä tehdään verkoston kanssa yhteistyössä vuoden 2022 aikana ja mallinnetaan yhteistyöstä asiakaslähtöisempää ja tehokkaampaa.

Lounais-Hämeessä on työstetty eri julkisten toimijoiden kesken vuodesta 2020 asti yhteisvoimin seudullista työllisyydenhoidon ekosysteemiä. Tavoitteena on kehittää ja tehostaa työllistämistä ja elinvoimaa verkoston palveluiden yhteensovittamisella. Konsortioon kuuluvat kaikki seutukunnan viisi kuntaa, Hämeen TE-toimisto, Hämeen ELY-keskus, Kanta-Hä-

meen työllistymistä edistävä monialainen yhteispalvelu TYP, KELA, Lounais-Hämeen koulutuskuntayhtymä, Forssan seudun hyvinvointikuntayhtymä ja Forssan Yrityskehitys Oy, eli ne organisaatiot, jotka voivat vaikuttaa alueen työllisyys- ja hyvinvointitilanteeseen. Lounais-Hämeen koulutuskuntayhtymä (LHKK) on ollut verkostosuunnittelun vetovastuussa vuoden 2021 alusta lähtien.

TE-palvelut 2024 -uudistus on valmisteilla ja Lounais-Hämeen työllisyydenhoidon mekanisme on rakennettu juuri samoin tavoittein kuin nyt valtakunnallista uudistusta tehdään.

Koko Lounais-Hämeen verkosto työskentelee yhteisen tavoitteen eteen, joka on asukkaiden työllistyminen. Kohtaanto-ongelmaan tarttuminen on yhteiskunnan kantokyvyn kannalta hyvin keskeinen asia: Osaamisen uudistamisen, kehittämisen tai päivittämisen on todettu olevan hyvin keskeinen ratkaisu työllistymisessä, siksi ammatillinen koulutus monine instrumentteineen tarjoaa ratkaisuja koko verkoston käyttöön.

Asiakkaita ei mallissa lokeroitaisi eri palvelusektoreille, vaan kaikilla on sama lähtökohta. Samanlainen uraohjaus tehtäisiin kaikille työnhakijoille: tavoitteena on työllistyminen, mutta yksilöllisellä suunnitelmalla ja aikataululla. Sosiaalipalvelut on kytketty tiiviisti palveluihin mukaan.

Asiakasnäkökulma, asiakkaiden yksilölliset tarpeet on vahvasti huomioitu. Mallissa tuodaan myös yritysten henkilöstö- ja osaamistarpeet saumattomasti verkoston käyttöön. Asiakas tulee saada nopeasti ohjaukseen työttömyyden ollessa näköpiirissä, jotta pitkäaikaistyöttömyyden riski minimoidaan. Verkosto pystyy toimiessaan työskentelemään tuloksellisemmin samalla panoksella.

Kokonaisuudessa on huomioitu kaikki kuntalaiset ja yritykset

- Työttömät työnhakijat
- Pitkäaikaistyöttömät
- Kuntouttavan työtoiminnan asiakkaat
- Alanvaihtajat, uudelle uralle suuntaavat
- Opiskelijat
- Maahanmuuttajat
- Työvoimaa tarvitseva yritys
- Henkilökuntaansa kouluttava yritys
- palkkatuella työskentelevät, työkokeilijat jne

Lounais-Hämeen viisi kuntaa (Forssa, Tammela, Jokioinen, Humppila, Ypäjä) ovat sopineet aiesopimuksella työllisyydenhoidon kokonaisuuden edelleen kehittämisestä LHKK:n kanssa. Myös muut verkoston jäsenet ovat laatimassa yhteistyösopimuksen (allianssiosopimuksen) verkostojäsenten kanssa. Lisäksi Urjalan kunnan kanssa solmitun kumppanuussopimuksen myötä yhteistyötä työllisyydenhoidossa vahvistetaan myös Urjalla. Verkoston yhteinen tahtotila on hyvin vahva seudun elinvoiman vahvistamiseksi.

Verkoston organisaatioiden henkilöstö on jo aloittanut yhteisten käytännön toimenpiteiden ja palveluprosessien suunnittelun kesäkuussa 2021. Onnistumisen edellytykset ovat olemassa, sillä myös henkilöstö on kyselyiden perusteella todennut yhteistyön voiman. Yhtei-

sistä tavoitteista, mittareista ja toimintatavoista on mahdollista luoda yhteinen visio ja verkoston kokoava voima. Yhteistä kehittämistyötä jatketaan vuonna 2022, seuraten tarkasti valtakunnallista työvoimapalvelu-uudistuksen etenemistä, jonka on määrä tulla voimaan vuonna 2024.

1.4 Ammatillisen koulutuksen nykytila

1.4.1 Rahoitus

Ammatillisen koulutuksen rahoitus perustuu valtionosuusrahoitukseen. Rahoitus määräytyy opiskelijavuosien sekä suoritusten ja tulosten perusteella. Koulutuksenjärjestäjälle myönnetään suoritepäätöksellä seuraavan varainhoitovuoden rahoitus. Päätökset tehdään marrasjoulukuussa. Syksyllä 2021 on tulossa rahoitusasetuksen muutos, joka vaikuttaa koulutuksenjärjestäjän saamaan rahoitukseen 1.1.2022 alkaen.

Rahoitusasetuksen mukaan 70 % rahoituksesta (perusrahoitus) tulee järjestämisluvassa määrättyjen opiskelijavuosien mukaan. Volyymissa huomioidaan perustutkinnot, ammattitutkinnot ja erikoisammattitutkinnot. 20 % rahoituksesta tulee suoritteiden perusteella; tutkintojen osat ja tutkinnot osaamispisteytettynä. 10 % rahoituksesta tulee vaikuttavuudesta, jota kuvaavat työllistyminen ja jatko-opintoihin siirtyminen perustutkintoon johtavassa koulutuksessa sekä opiskelija- ja työelämäpalautteet. Neljäntenä rahoituselementtinä on ns. strategiarahoitus, jolla tuetaan fuusioita, valtakunnallisia kokeiluja, laajoja kehittämishankkeita sekä äkillisiin rakennemuutostilanteisiin varautumista (enintään 0,75 % kokonaisrahoituksesta).

Rahoitusasetukseen on tulossa muutoksia vuoden 2022 alusta lukien. Rahoitusasetuksessa määritellyt kustannus- ja painokertoimia ollaan muuttamassa. Myös loma-aikojen käsitteilyyn on odotettavissa muutoksia. Kertoimien ja loma-aikojen käsittelyn muutos tulee vaikuttamaan rahoituksessa käytettävään profiilikertoimeen, mutta koska talousarvion laadintahetkellä ei uutta rahoitusasetusta ole vielä annettu, ei muutosten vaikutusta rahoitustasoon voi täysin ennakoida.

Opiskelumuuotoja ovat koulutuksenjärjestäjän eri oppimisympäristöissä järjestettävä ohjattu lähi-, etä- tai monimuoto-opiskelu sekä työpaikalla järjestettävä koulutus, joka perustuu oppisopimukseen tai koulutussopimukseen. Tutkinnot jaetaan kustannusryhmiin tutkinnoittain ja niiden kustannuskorikohtainen hinta vaihtelee. Eri tutkintotyyppien painokertoimet vaihtelevat. Erityisen tuen järjestämisessä on eri painokerroin, samoin kuin majoituksen järjestämisessä. Henkilöstökoulutuksen ja työvoimakoulutuksen järjestämisen kertoimet niin ikään ovat omansa.

Oppivelvollisuuslainsäädäntö on astunut voimaan elokuussa 2021. Siitä seuraa taloudellisia ja toiminnallisia muutoksia, jotka näkyvät kokonaisuudessaan vasta tulevina vuosina. Tällä hetkellä oppivelvollisten opiskelutarvike- ja materiaalihankintoihin osoitettu rahoitus on riittämätön.

Vuosina 2020-2021 Opetus- ja kulttuuriministeriö on lisännyt opetukseen ja ohjaukseen käytettäviä rahoituksia. LHKK on saanut myös määräaikaista lisärahoituksia, joita käytetään edelleen vuoden 2022 aikana opetuksen, erityisesti erityisopetuksen lisäämiseen sekä

ammattillisten ohjaajien palkkaamiseen. Strategiarahoitusta sekä muita erillisrahoituksia on käytettävissä näiden kohteiden lisäksi myös muuhun kehittämiseen kuntayhtymässä.

1.4.2 Koulutuksen järjestäminen käytännössä

LHKK varmistaa parhaiten omaa tulevaisuuttaan panostamalla opiskelijoiden osaamiseen, ajattelun taitoihin ja yhteisötaitoihin. Koulutus suunnitellaan yksilöllisesti ja tarvittaessa yli tutkintojen tai koulutusalojen rajojen. LHKK pitää kiinni siitä, että opiskelija saa riittävän määrän lähiopetusta ja ohjausta. Jokainen opiskelija saa ammattitaitoisesti tehdyn uraohjauksen. Polut kaiken tasoille opiskelijoille tehdään entistä paremmin näkyviksi, sekä ennen tutkintoa että tutkinnon suorittajana ja edelleen tutkinnon suorituksen jälkeen. Tutkinnon suorittamisen lisäksi uraohjauksella tähdätään siihen, että opiskelija työllistyy, pääsee jatko-opintoihin tai siirtyy yrittäjäksi.

Koulutus tulee lain mukaan järjestää yksilöllisesti. Opiskelijoiden erot osaamisessa ja opiskeluvaikeuksissa ovat valtavat sekä nuorilla että aikuisilla. Vastuuopettaja suunnittelee yhdessä opiskelijan kanssa tavoitteet ja vaiheet henkilökohtaisen osaamisen kehittämissuunnitelmassa (HOKS). Suunnitelmassa sovitaan koulutuksen sisältö, ajankohta, opiskelutapa, suoritustapa sekä työpaikalla tapahtuva oppiminen. Koulutuksen suorittaminen ei enää perustu sen ajalliseen kestoan, mikä tarkoittaa, että osaavimmat henkilöt suorittavat koulutuksen nopeammin ja enemmän tukea tarvitseville järjestetään erilaisia tukitoimia, jotta minimoitaisiin keskeytysriski.

- Koulutus on rakennettu osaamisperusteisina kokonaisuuksina
- Vastuuopettaja ohjaa sisältöjen valintaa ja rakentaa yksilöllisen polun opiskelijan kanssa
- Eri tasoiset ja eripituiset sisällöt tuovat tehoa ja laatua sekä opiskelijalle että koulutuksenjärjestäjälle, tällä tavoin pystytään ottamaan huomioon sekä osaavimmat että enemmän tukea tarvitsevat opiskelijat
- Lähiopetusta järjestetään tarvittava määrä HOKS:n mukaan
- Moniammatillinen ohjaus tukee opintojen edistymistä laajennetun HOKS:in keinoin
- Työpaikalla tapahtuvan oppimisen jaksojen aikataulutus, sisältö ja suoritustapa suunnitellaan myös yksilöllisesti
- Myös työelämän näkökulmasta toivottu suunta: mahdollistaa monipuolisen osaamisen rakentamisen
- Teknologian mahdollisuudet kaikessa toiminnassa

Pedagogiset mallit tukevat strategiaa, esim.

- Tulevaisuus- ja vastuullisuustaitojen vahvistaminen
- Työpaikkojen ja opiskelijoiden yhteistyön tukeminen ja verkostoituminen entistä vahvemmin jo opiskeluvaiheessa
- Yrittäjäyyskasvatuksen monipuoliset vaihtoehdot
- oppilaitoksen oppimisympäristöt, kuten kauneushoitola, autokorjaamo, ravintolapalvelut, asiakastyöt
- Immersiiviset oppimisympäristöt, simulaatiot, 3D-tekniikat (AR/VR)
- Väyläopinnot HAMKn kanssa

- Kansainvälisyyden vahvistuminen, kansainvälisen yritysyhteistyön vahvistaminen, oman osaamisen ja toiminnan esiin nostaminen
- Kesäajan tarjonta ja mahdollisuudet opintojen edistämiseksi
- Opiskelu projekti-/tiimivalmennuksen keinoin

Koulutusyhteistyötä kehitetään edelleen mm. Eerikkilän urheiluopiston ja Hämeen ammattikorkeakoulun kanssa. Syksyllä 2021 aloitetaan väyläopintoneuvottelut Laurean ammattikorkeakoulun kanssa ja tavoitteena on, että vuoden 2022 syksyllä LHKK:lla olisi tarjolla uusia väyläopintomahdollisuuksia. Forssan Yhteislyseon kanssa yhteistyötä jatketaan mm. kaksoistutkimon, Urheiluakatemian ja muotoilualan koulutuksen järjestämisessä.

1.5 Keskeisimpiä tavoitteita vuonna 2022

Koulutuskokonaisuuden pitäminen tasapainossa rahoituksen mukaisesti

- Riittävästi opiskelijoita, jotka pääsevät tavoitteisiinsa
- Tutkintotavoitteiset koulutukset strategisesti valittuja ja vetovoimaisia
- Opiskelijoiden koulutuksen ja tuen järjestäminen laadukkaasti, jotta tutkintotavoitteet täyttyvät ja osaamisella pääsee eteenpäin
- Koulutuksen järjestäminen ympärivuotisesti hallitusti
- Suorite- ja vaikuttavuusrahoituksen asettamiin tavoitteisiin pääseminen

Prosessien kehittäminen

- Työelämäyhteistyön tavoitteiden kirkastaminen ja yhteistyön monipuolinen lisääminen
- Uraohjauksen vahvistaminen jo opintojen aikana sekä näkyväksi tekeminen
- Pajaoppimisympäristöjen käynnistäminen ja toiminnan kehittäminen

Henkilöstö

- Resurssien oikeanlainen käyttö, opetustuntien optimointi, asiantuntijuuden hyödyntäminen monialaisesti
- Yhteisöohjautuvuuden vahvistumisen tukeminen
- Opettajan työn fokuointi
- Hakijapalvelun prosessin sujuvoittaminen

Koulutuksen osalta keskeistä on työelämäyhteistyön kehittäminen ja vahvistaminen alueen yrittäjien ja yritysten kanssa sekä kehittää yhdessä heidän kanssaan tulevaisuuden työelämän tarpeisiin vastaavia paikallisesti tarjottavia tutkinnon osia. Näitä ovat mm. kiertotalouden ja kestäväyyteen liittyvät osaamisvaateet. Keskitymme uusien, innovatiivisten ja työelämää palvelevien koulutusten ja palveluiden kehittämiseen.

Opetusta tullaan vahvasti kehittämään simulaatioiden ja teknologian avulla. Koulutusalojen toimintoja ja opetustiloja tullaan kehittämään mm. pintakäsittely- ja logistiikan aloilla sekä liiketoiminnassa. Opetuksen ja opetustuntien optimointi ja asiantuntijuuksien hyödyntäminen toteutetaan opintojaksokuvausten kautta.

1.6 Opiskelijapalveluiden kehittäminen vuonna 2022

Opinto-ohjaus

Opinto-ohjauksessa halutaan siirtyä koordinoivasta työstä lähemmäksi opiskelijoita. Tämä tapahtuu laajennetun HOKS-työskentelyn kautta. Tarkoituksena on, että kun opiskelijan HOKS:a päivitetään, mukana ovat samalla kertaa tarvittavat tahot. Vastuupettajat ja opinto-ohjaajat ovat tähän saakka ohjanneet opiskelijaa pääsääntöisesti omilla tahoillaan, mutta tavoitteena on tiivistää tätä yhteistyötä ja saada se myös näkyväksi HOKS:iin. Oppisopimuskoulutuksen ohjausosaamista varmistetaan niin, että yhden opinto-ohjaajan työnkuvaan kuuluu kaikkien osaamisen tiimien tukeminen ja auttaminen erilaisissa oppisopimuskoulutukseen liittyvissä asioissa.

Uraohjausta kehitetään ja vahvistetaan Step by step-hankeessa. Opinto-ohjaaja tekee hankkeen tavoitteiden mukaisesti yhteistyötä osaamisen tiimien ja työelämäpalveluiden kanssa. Tarkoituksena on saada aikaan toimintamalli, joka varmistaa, että kaikki valmistumassa olevat opiskelijat saavat tarvitsemaansa tukea työllistykseen, saadakseen jatko-opiskelupaikan tai ryhtyäkseen yrittäjäksi. Toimintamallin tavoitteena on varmistaa jo opiskelujen aikana se, että jokainen valmistuva tietää, mihin konkreettisesti menee valmistumisen jälkeen.

Peruskouluyhteistyötä kehitetään edelleen. Oppivelvollisuuslaki toi perusopetukseen tehostetun oppilaanohjauksen sitä tarvitseville 8- ja 9-luokkalaisille. Tämä vaikuttaa FAI:n ja peruskoulujen yhteistyöhön. Erilaisia tapoja tutustua ammatilliseen koulutukseen kehitetään, esimerkiksi TET-jaksojen laajentaminen, leirikoulut, kesäkurssit jne.

Erityisen tuen ja mukauttamisen asioiden vahvistaminen osaamisen tiimeissä ja tiimien oman osaamisen lisääminen näissä asioissa. Tarkoituksena, että erityisen tuen tiimi kouluttaa asioita osaamisen tiimeille.

- KARVI:n kyselyn (2021) pohjalta saadut erityisen tuen kehittämiskohteet konkreettiseksi toiminnoiksi.
- Erityisopettajat mukana laajennetuissa HOKS-keskusteluissa tarvittaessa kuten opinto-ohjaajatkin.
- Yhteistyötä tiivistetään edelleen maahanmuuttajaopiskelijoiden ohjauksessa.

Hakijapalveluiden prosessia kehitetään ja vahvistetaan edelleen yhteistyössä osaamisen tiimien kanssa.

Tutkintoon valmentava koulutus TUVA korvaa VALMA-koulutuksen ja alkaa elokuussa 2022. TUVA-koulutuksen toteutus suunnitellaan rakennettavaksi yhdessä eri toimijoiden kanssa. Yhteistyössä ovat mukana Forssan, Humppilan, Jokioisten, Tammelan ja Ypäjän koulutoimet, etsivä nuorisotyö ja opinto-ohjaajat. Toisen asteen oppilaitoksista mukana ovat FAI, FYL, HAMI (Mustiala), Hevosopisto. Yhteistyötahoja aiotaan hakea myös työelämästä. Myös seutukunnan toisen asteen yhteisen opiskeluhuoltoryhmän yhteistyö aloitetaan.

Opiskeluhoolto

Opiskeluhoillon henkilöstöstä kuraattorit ja terveydenhoitajat osallistuvat laajennettuihin HOKS-keskusteluihin tarvittaessa kuten opinto-ohjaajat ja erityisopettajatkin. He osallistuvat laajasti moniammatilliseen yhteistyöhön, mutta pääpaino on yksilötyössä. Kuraattoreiden ja terveydenhoitajien kautta pääsääntöisesti ohjaututaan psykologin ja lääkärin vastaanotoille. LHKK:n opiskeluhoultoryhmän toimintaa vahvistetaan ja vakiinnutetaan.

Asuntolatoiminta

Asuntolatoimintaa on kehitetty niin, että siellä asuvat kohdataan yksilöinä ja asuntolatoiminta on entistä kiinteämmin osa koko oppilaitoksen toimintaa. Asuntolanohjaaja osallistuu tarvittaessa laajennettuihin HOKS-keskusteluihin. Asuntola on oppimisympäristö, jossa korostuvat yhteisöllisyys ja osallisuus, ohjausosaaminen, moniammatillinen ja -alainen yhteistyö. Asuntolatoimintaa auditoidaan ensimmäisen kerran syksyllä 2021 vertaiskehittämisen työkalun (VeKe) avulla. Auditoinnista nousevat kehityskohteet huomioidaan ja konkretisoidaan vuoden 2022 asuntolatoiminnan vuosikelloon.

LHKK:n pajaympäristö

Seutukunnan työllisyyden hoidon ekosysteemyöhön liittyy vahvasti pajatoiminnan kehittäminen. LHKK aloittaa tammikuussa oppilaitosten omien pajojen kehittämisen ja konkreettisen kokeilun. Alkuun lähdetään aloilta (metalli, catering, puhdistuspalvelut, hoiva), jotka tarvitsisivat kipeästi opiskelijoita ja näiden alojen työmarkkinat työvoimaa. Näiden alojen pajatoimintaa ei ole muualla seutukunnalla.

Pajatyypistä aloihin tutustumista tarjotaan myös peruskoulun 9-luokkalaisille mahdollisuutena tutustua pitemmän aikajakson ajan ammattialoihin. Heille mahdollistetaan tutustuminen myös muille kuin edellä mainituille aloille.

1.7 Talousarvioperusteet

Kuntayhtymän talousarvion laatimisessa on noudatettu soveltuvin osin Kuntaliiton Kunnan ja kuntayhtymän talousarvio ja –suunnitelma –suositusta. Vuoden 2022 talousarvion perustana on opiskelijavuosisuunnitelma. Talousarvion laadintahetkellä ei ole tiedossa vuodelle 2022 myönnettävää opiskelijavuosisumää ja vuoden 2022 rahoituspäätökset saadaan vasta loppuvuonna.

Rahoituksen laskennassa perustana on käytetty uuden rahoitusasetusesityksen rahoituksen painokertoimia. Rahoitusasetuksen vaikutuksia kuntayhtymän valtionosuusrahoitukseen suhteessa muihin koulutuksenjärjestäjiin on kuitenkin haastava arvioida. Alustavien tietojen mukaan asetusluonnoksessa olleet muutokset eivät vaikuttaisi merkittävästi kuntayhtymän valtionosuusrahoituksen tasoon. Talousarvio laaditaan raamibudjetiksi, jonka puitteissa käyttösuunnitelmia tarkistetaan tarvittaessa yhtymähallituksen toimesta.

2 KUNTAYHTYMÄN TOIMINNAN LÄHTÖKOHDAT

2.1 Kuntayhtymä ylläpitäjänä

Lounais-Hämeen koulutuskuntayhtymä LHKK on konserni, joka järjestää ja myy osaamisen kehittämistä. Lounais-Hämeen koulutuskuntayhtymän jäsenkunnat ovat Forssa, Humppila, Jokioinen, Somero, Tammela, Urjala ja Ypäjä. Kuntayhtymä ylläpitää Forssan ammatti-instituuttia ja omistaa markkinaehtoisesti koulutus- ja valmennuspalveluita sekä henkilöstövuokrausta järjestävän Faktia Oy:n.

Kuntayhtymä on tukemassa omalla toiminnallaan seudun elinvoimaa. Koulutusratkaisut ovat yhtä aikaa sekä kuntayhtymän rahoituksen että elinvoiman lisäämisen kannalta saman suuntaiset. Koulutuksen pitää johtaa tutkinnon suorittamiseen sekä työllistymiseen, yrittäjäksi ryhtymiseen tai jatko-opintoihin korkea-asteella. Koska peruskoulun päättävä ikäluokka seudulla pienenee pienenemistään, aikuisten määrää opiskelijoina on vastaavasti nostettava. Tämä tukee myös seudullisia tavoitteita, koska seudun väestöllä on verrattain matala koulutustaso. Myös yrityskohtaisia toteutuksia tulee lisätä kohtaanto-ongelman vallitessa ja toisaalta uusien yhteiskunnallisten osaamisvaatimusten lisääntyessä nopealla tahdilla.

2.2 Toiminta-ajatus, visiot ja arvot

Toiminta-ajatuksemme on:

Edelläkävijänä osaamista yksilön, työelämän ja yhteiskunnan tarpeisiin.

Visiomme on:

Ylpeitä ammattilaisia, vahvaa elinvoimaa

Arvot ohjaavat opiskelijoiden ja henkilökunnan muodostaman yhteisön päivittäistä toimintaa. Keskeisimmiksi arvoiksi kuntayhtymän toiminnassa on valittu seuraavat:

Edelläkävijäisyys

Tarjoamme huippuosaamista asiakkaillemme. Olemme innovatiivisia ja kehityskykyisiä. Toimimme ennakoivasti ja reaktiivisesti. Kehitämme itseämme, olemme ylpeitä yhteisöstämme, osaamisestamme ja ammattitaidostamme. Ennakoimme toiminnassamme toimintaympäristön muutokset.

Vastuullisuus

Kannamme yhteiskunnallisen vastuun. Kaikki asiakkaat ovat meille tärkeitä. Valmennamme osaajia työelämän tarpeisiin, ehkäisemme syrjäytymistä, tunnemme sosiaalisen ja kulttuurisen vastuun toiminnassamme ja toimimme kestävän kehityksen ja kiertotalouden periaatteiden mukaisesti.

Opiskelija on meille kaikki kaikessa. Opinnot suunnitellaan yksilöllisesti opiskelijan tarpeet huomioiden. Toimintamme kivijalka on yhteistyö työelämän kanssa. Toimimme tuloksellisesti ja tarkoituksenmukaisesti.

Yhteisöllisyys

Kannustamme toisiamme ja onnistumme yhdessä. Työyhteisö toimii joukkueena opiskelijoiden ja työelämän hyväksi. Yhteisömme hyvinvointi on meille tärkeää. Puhallamme yhteisönä yhteen hiileen.

Opiskelijamme valmistuvat ammattiin ja työllistyvät hyvin. Opintojen keskeyttäminen on vähäistä ja saamme hyvää palautetta opiskelijoilta sekä työelämältä.

2.3 Yhteisöohjautuva tiimiorganisaatio vastaa nopeasti muuttuviin osaamistarpeisiin

2.3.1 Muutos tiimiorganisaatioksi

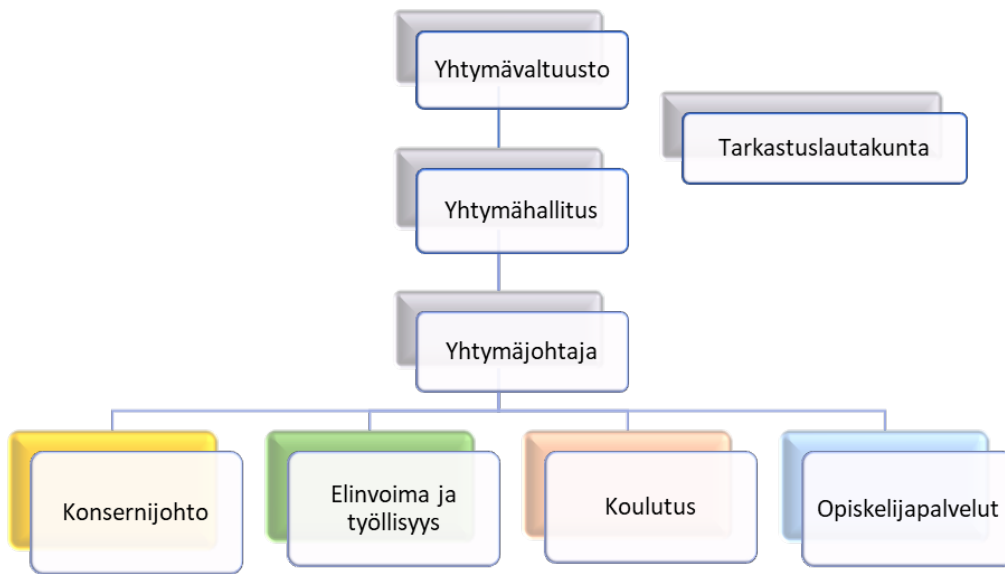
Vuonna 2020 vietiin läpi strategianmukainen organisaatorakenteen uudistus. Samoin kuin edellisvuonna toteutettu strategiatyö, myös organisaatorakenteen suunnittelu tehtiin laajassa yhteistyössä henkilöstön kanssa. Henkilöstön vahvana toiveena työskentelystä nousi esiin itseohjautuvan tiimiorganisaation toimintaperiaatteisiin siirtyminen. Vuonna 2021 keskityttiin käynnistämään työskentely tiimiorganisaationa. Organisaatio muokattiin perin pohjin ja uusien prosessien ja vastualueiden työskentelyn vakiinnuttamiseen varattiin aikaa. Henkilöstöä myös valmennettiin tiimityöskentelyyn eri tavoin vuoden mittaan.

Vuonna 2021 henkilöstö on totutellut toimimaan tiimiorganisaatiossa ja uskaltaa hyödyntää työssä tiimiorganisaation tuomia valtuuksia. Henkilöstöä valmennetaan edelleen tiimimäiseen toimintaan ja valmennuksissa painotetaan yhteisöohjautuvuuden kehittymistä. Vuonna 2021 on kehitetty myös muotoutuvien uusien prosessien toimivuutta, päivitetty toimintaohjeita ja vauhditettu edelleen strategianmukaisten tavoitteiden toteutumista.

2.3.2 Organisaatorakenne

Organisaation toiminnot on jaettu neljään tulosalueeseen. Ne ovat Konsernijohto, Elinvoima ja työllisyys, Koulutus ja Opiskelijapalvelu

Lounais-Hämeen koulutuskuntayhtymän organisaatio 1.1.2022



Tulosalueet ovat toimintokohtaisia eivätkä koulutusalaakohtaisia, jolla pyritään vauhdittamaan mahdollisimman monipuolista ja monialaista osaamisen kehittämistä. Toimintokohtaisuudella pyritään varmistamaan kaikkien keskeisten ydinprosessien saumaton toiminta ja se, että samat toimintaohjeet ja niiden tulkinnat koskevat koko koulutusta.

Johtotiimiin kuuluvat yhtymäjohtaja, elinvoimajohtaja, rehtori, koulutusjohtaja ja opiskelijapalveluiden johtaja. Johtotiimi vastaa kokonaisuudesta seuraavasti:

Konsernijohdon tulosalueesta vastaa yhtymäjohtaja. Tulosalueen kokonaisuuteen kuuluvat:

- Perussopimuksen ja järjestämisluvan tehtävien johtaminen
- Strategian toimeenpano
- Kokonaisuuksien johtaminen, konsernitason tavoitteet ja linjaukset
- Teknologinen johtaminen
- Sisäisen ja ulkoisen viestinnän johtaminen
- Tiedonhallinnan kokonaisuus
- Turvallisuus, riskienhallinta, kiinteistökehitys
- Yhtymähallinnon johtaminen
- Tulosalueen talouden johtaminen

Elinvoima ja työllisyys -tulosalueesta vastaa elinvoimajohtaja. Hän vastaa seuraavista kokonaisuuksista:

- Taloussuunnittelun, seurannan ja raportoinnin johtaminen
- Henkilöstökokonaisuuden johtaminen
- Kuntayhtymän palveluiden johtaminen
- Yrityspalvelukokonaisuuden johtaminen

- Faktia Oy:n toiminnan johtaminen
- Seutukunnallisen työllisyydenhoidon kehittäminen
- Tulosalueen talouden ja tiimien johtaminen

Koulutus-tulosaluetta johtaa koulutusjohtaja. Hänen vastuullaan on koko koulutustoiminnan johtaminen. Tiimiorganisaatiomallissa koulutusaloista on muodostettu osaamisen tiimejä ja tiimeissä on paljon valtaa ja vastuuta työn suunnittelusta ja toteutuksesta. Koulutusjohtajan vastuulla on

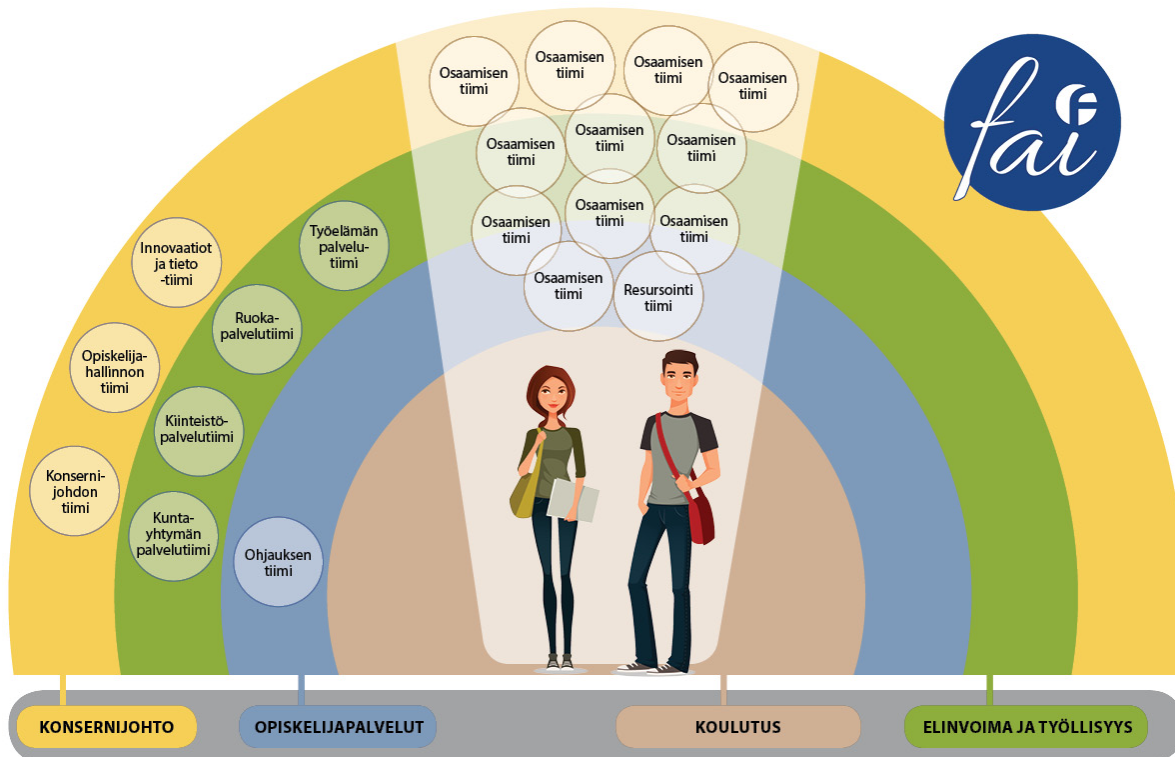
- Osaamisen tiimien työskentelyn johtaminen, tavoitteiden asettaminen ja toiminnan seuranta
- Resursointitiimin johtaminen
- Oppilaitoksen vuosi- ja aikataulusuunnittelu
- Tutkinto- ja yrityskoulutuksen resurssitarpeiden yhteensovittaminen
- Hakuun avattavat koulutukset ja opiskelijamäärät tiimien esitysten perusteella
- Eri tutkintojen ja koulutusmuotojen kokonaisuuksien kehittäminen
- Osa opiskelijoita koskevista päätöksistä
- Työelämäyhteistyön kehittäminen
- Tulosalueen talouden ja tiimien johtaminen

Rehtori vastaa oppilaitoksen tutkintokoulutuksesta. Rehtorin vastuulla on

- rehtorin toimivaltaan laissa ja asetuksessa määrätyt tehtävät
- pedagoginen kehittäminen yhdessä johtotiimin ja osaamisen tiimien kanssa
- koulutuksen yhteistyötiimien johtaminen, koulutuksen kehittäminen ja innovointi
- koulutuksen prosessien johtaminen ja toimintajärjestelmä, tutkintojen kokonaisuus
- koulutuksen ja näyttöjen laatutyö, palautejärjestelmä
- opintotoimiston palvelut
- Kansainvälisyyden kehittäminen, kansainväliset verkostot
- opiskelijoita ja koulutusta koskeva raportointi
- koulutuksen hankkeet
- vastuualueensa talouden ja tiimien johtaminen

Opiskelijapalvelut-tulosalue on opiskelijapalveluiden johtajan vastuulla. Tähän kokonaisuuteen kuuluvat

- Hakeutumisen palveluiden johtaminen huomioiden eri kohderyhmät
- Uraohjauksen palveluiden johtaminen yhdessä elinvoimajohtajan kanssa
- Yhteishaku ja oppivelvollisuuslainsäädännön velvoitteiden koordinointi
- Opiskelijoiden tarvitseman tuen organisointi
- Erityisen tuen organisointi ja kehittäminen eri kohderyhmille ja osaamisvaatimuksille
- Ammatilliseen koulutukseen valmentavan koulutuksen (VALMA) järjestäminen, vuonna 2022 VALMA:n tilalle tulee TUVA Tutkintoon valmentava koulutus
- Ammatillisten ohjaajien yhteistyötiimin kehittäminen
- Asuntolatoiminnan johtaminen ja kehittäminen
- FSHKY:n palveluiden koordinointi
- Tulosalueen talouden ja tiimien johtaminen



KOTITIIMIT

Palvelutiimit

- Konsernijohdon tiimi
- Opiskelijahallinnon tiimi
- Innovaatiot ja tieto -tiimi
- Kuntayhtymän palvelutiimi (Talous- ja henkilöstöpalvelut)
- Kiinteistöpalvelutiimi (Kiinteistö ja puhtaus)
- Ruokapalvelutiimi
- Työelämän palvelutiimi
- Ohjauksen tiimi (sis. opinto-ohjaus, hakeutuminen, erityinen tuki, asuntolanohjaus)

Osaamisen tiimit

- Auto, logistiikka, nosturi
- Rakentaminen, pinta, sähkö
- Talotekniikka, kiinteistöpalvelu, puhtausala
- Kone- ja tuotantotekniikka ja tekninen suunnittelu
- Ravintola, elintarvike
- Liiketoiminta
- Media, tieto- ja viestintätekniikka
- Sosiaali- ja terveys
- Kasvatus ja ohjaava, ml. maahanmuuttajien koulutus
- Yhteiset tutkimuksen osat
- Yrittäjyyspedagogiikka ja esimieskoulutukset, Keramiikka, kauneudenhoito, matkailu, luonto, laajennetut opsot (sis. myös osuuskunta ja oppilaitoksen palvelutoiminnan kehittäminen)
- Resursointitiimi

Yhteistyötiimit, esim.

- Kirittäjät
- Eri hakijaryhmien palvelutiimit
- Työelämän palvelutiimi (laajennettuna, tämä myös ydintiimi)
- Kansainvälisyys
- Innovointitiimi: Innovaatiot ja hankkeet, teknologia
- Koulutuksen kehittäjätiimi: Pedagoginen suunnittelu, Yhteiset koulutukset ja niiden kehittäminen
- Vastuullisuus ja ilmastotiimi (ent. kestävä kehitys)
- Markkinointiviestintä- ja tapahtumatiimi
- Laatu- ja prosessitiimi (toimintajärjestelmän kehittäminen)
- Opiskelijan hyvinvointitiimi

Lounais-Hämeen koulutuskuntayhtymän organisaatio 1.1.2021

2.4 Henkilöstön osaaminen ja turvallisuus

Tavoitteena on, että Lounais-Hämeen koulutuskuntayhtymä on vakaa ja tavoiteltu työnantaja, jonka hyvinvoivalla henkilöstöllä on mahdollisuus ammatilliseen kehittymiseen ja hyvät voimavarat muutoksien ja haasteiden kohtaamiseen. Henkilöstön osaaminen vastaa työelämän tarpeita ja sitä ylläpidetään osallistumalla tiimin tavoitteiden kannalta tarkoituksenmukaiseen täydennyskoulutukseen ja hyödyntämällä työelämäjaksoja.

Työtyytyväisyyttä lisää osallistava työskentelymalli, jossa henkilöstöä kuullaan säännöllisesti niin johtotiimiin osallistumisen kuin kaikille avointen ajatustenvaihtohetkienkin kautta. Toiminnassa pyritään huomioimaan henkilöstön vahvuudet ja kiinnostuksen kohteet ja tiimiorganisaatio antaa mahdollisuuden vaikuttaa oman työn sisältöön. Merkittävää organisaatiokenteen muutosta hierarkisesta tiimiorganisaatioon tuetaan henkilöstön perehdyttämisen ja

valmennuksen keinoin. Perehdyttämisessä hyödynnetään intro-ohjelmaa niin uusien henkilöiden kuin uusien perehdytettävien tehtävienkin osalta.

Työsuojelun keinoin taataan turvalliset ja terveelliset työolot ja ylläpidetään työkykyä. Vuoden 2022 aikana korostamme hyvän turvallisuuskulttuurin merkitystä niin opiskelijoiden kuin henkilöstön hyvinvoinnille ja tavoittelemme nolaa tapaturmaa. Lisäksi tavoitteena on ainakin yhden turvallisuushavainnon ilmoittaminen jokaiselta tiimiltä sekä turvallisuusasioiden järjestelmällinen huomiointi. Turvakävely tehdään hallitusti jokaisen uuden opiskelijan ja työntekijän kanssa.

3 TALOUSARVION TAVOITTEET

3.1 Toiminnalliset tavoitteet

Talousarvion tavoitteet vuodelle 2022 pohjautuvat oppilaitoksen strategiaan. Lähtökohtana on ollut jaottelu Euroopan laatujärjestelmärakenteen (EFQM) mukaan. Talousarvion strategiset tavoitteet ja mittarit on linjattu kuntayhtymätasolle ja pitävät sisällään sekä laadulliset, määrälliset että taloudelliset tavoitteet.

Sitovat toiminnalliset tavoitteet

- Oppilaitoksen opetus ja opetusjärjestelyt ovat laadukkaita: opiskelijapalaute vähintään 3,8.
- 75 %:lla valmistuvista opiskelijoista on tiedossa heti työ- tai jatko-opiskelupaikka.
- Opiskelijavuosimäärä vähintään 1130

Lounais-Hämeen koulutuskuntayhtymän tehtävä on varmistaa osaavan työvoiman saaminen seudulla. Sen tulee olla aktiivinen, osallistava ja laadukas.

Strategiset tavoitteet

Strategisia painopistealueita ovat:

1. Vahva ja dynaaminen yhteys seudun yrityksiin ja toimijoihin
2. Markkinoinnin ja viestinnän tehostaminen
3. Toiminta syrjäytymisen ehkäisyssä
4. Ilmasto ja kiertotalousteemojen huomiointi toiminnassa
5. Teknologia
6. Kilpailukyvyn vahvistaminen

Toiminnan rahoituspohjan turvaamiseksi sekä opiskelijoiden hankinta, että yhtiön liikevaihdon kehitys on turvattava. LHKK:n opiskelijamäärästä nuorten osuus laskee ikäluokan pienemisen vuoksi ja aikuisten matala koulutustaso vaatii toimia. Seudun yritykset tarvitsevat osaavaa työvoimaa yhä kipeämmin. Faktian hankkiman henkilöstövuokrausliiketoiminnan avulla voidaan myös entistä paremmin löytää ratkaisuja yritysten henkilöstötarpeisiin. Myös konsernin opiskelijoille uusi toimintamalli tulee luomaan uusia työllistymismahdollisuuksia. Kuntayhtymäkonsernin yhtenä roolina nähdään tulevaisuudessa myös aktiivinen toiminta seudun työllisyyden hoidon kumppanina.

MITTARIT:

STRATEGISET TAVOITTEET:

Oppimis- ja kasvunäkökulma

- Tiimiorganisaation toiminnan ja prosessien tukeminen: keskimäärin 2 valmennuspäivää/hlö
- Käynnistetään Tulevaisuus Akatemia, joka tuottaa henkilöstölle osaamisen kehittämisen sisältöjä tulevaisuuden tarpeet huomioiden
- Henkilöstön koulutus- tai benchmarkkauspäivät opetus- ja ohjaushenkilöstön osalta keskimäärin 3 pv/v ja muun henkilöstön osalta 2 pv/v
- Työelämässä työskentelypäivät opetus- ja ohjaushenkilöstöllä 5 pv/vuosi
- KV – työelämäympäristössä päiviä konsernitasolla 50 pv
- 90 %:lla opetushenkilöstöstä on pedagoginen pätevyys
- Henkilöstön työtyytyväisyysmittaus 1 krt/v, vastausten keskiarvo (yleisarvosana) asteikolla 1-5 vähint. 3,8

Sisäisten prosessien näkökulma

- Hakijapalveluiden prosessi jalkautetaan koko organisaatioon
- Osallistutaan laatupalkintokilpailuun
- Kestävän kehityksen sertifiointiin kuuluva itsearviointi toteutettu
- Robotiikan hyödyntäminen: toteutetaan kahden prosessin automatisointi
- Toiminnan johtamisen tietovaranto on henkilöstön käytettävissä
- Sähköinen tiedonhallintajärjestelmä on käytössä
- Vastuullisuusmittarit on käytössä
- Uuden intran käyttöönotto koko organisaatiossa
- Yhteistyötiimit tukevat strategisia tavoitteita ja koordinaattorit vastaavat yhteistyötiimien toiminnasta ja tavoitteiden mukaisesta toiminnasta

Asiakasnäkökulma

- Opiskelijapalautteen vastausten keskiarvo vähintään 3,8 (vastausprosentti vähintään 80 %)
- Työelämäpalaute, vastausten keskiarvo vähintään 3,8 (vastausprosentti vähintään 80 %)
- Huoltajapalaute vähintään 3,8
- Väyläopintoihin osallistuu vähintään 15 opiskelijaa
- Taitajakisoihin osallistuu vähintään 8 opiskelijaa
- Kansainvälisille jaksoille osallistuu vähintään 20 opiskelijaa
- Kaikki valmistuvat opiskelijat ohjautuvat oppilaitoksen urasuunnittelu ja rekrytointipalveluihin
- Eri alojen osaamista yhdistäviä koulutuksia on vähintään 10
- Jokainen osaamisen tiimi järjestää yhdessä työelämäpalveluiden tiimin kanssa työelämäyhteistyötapaamisen
- Konsernin kevyttrijäyyspalvelu on opiskelijoiden käytettävissä

Taloudellinen näkökulma

- Tavoitteellisten opiskelijavuosien määrä 100%
- Työllistyminen: 75%:lla valmistuvista opiskelijoista työllistyy heti
- Siirtyminen korkea asteelle: 5% valmistuvista pt opiskelijoista pääsee jatko-opintoihin korkea asteelle
- Läpäisyaste on vähintään 70%
- Negatiivinen keskeyttäminen enintään 3% vuodessa
- NY yrittäjyystoimintaan osallistuneiden opiskelijoiden määrä 20
- Tulosaluekohtaisten toimintakatteiden noudattaminen

Laadulliset tavoitteet

LHKK:n laadunhallinta pohjautuu EFQM-malliin, opetus- ja kulttuuriministeriön ammatillisen koulutuksen laatustrategiaan sekä vuosittaiseen laadunhallinnan kehittämissuunnitelmaan. Laadunhallinnan kokonaisuus on koottu toiminnanohjausjärjestelmään (IMS), jossa kuvataan LHKK:n tapa toimia. IMS-järjestelmä sisältää toimintakäsikirjan, prosessikuvauksia, seurannan mittarit ja tulokset sekä toimintaan liittyvät asiakirjat, ohjeet ja lomakkeet. Laatu on kuitenkin enemmän kuin järjestelmä. Se on suunnittelua, toteutusta ja jatkuvaa parantamista. Se on yhteinen suunta, jossa toimintatavat, toteutus, arviointi ja parantaminen kehittyvät jatkuvasti. Laatu ja prosessit yhteistyötiimin tarkoituksena on yhdensuuntaistaa oppilaitoksen laadunhallintaa ja edistää kulloinkin valittuja kehittämiskohteita, sekä tuoda laadun varmistaminen ja kehittäminen osaksi jokaisen failaisen työtä.

LHKK:n laatua arvioidaan itsearviointien, oppilaitosten välisten vertaisarviointien sekä kestävän tulevaisuuden sertifiointin avulla.

Laadunhallinnan toiminnalliset tavoitteet vuodelle 2022

- Ammatillisen koulutuksen laadunhallintajärjestelmien itsearvioinnin perusteella valittavat kehittämiskohteet: KARVIN kehittämisseminaarien ja palautteen käsittelyn jälkeen valitaan vuoden 2022 kehittämiskohteet.
- Toimintajärjestelmän jatkuva parantaminen ja henkilöstön osallistaminen jatkuvaan parantamiseen. Prosessien kuvauksen jälkeen on kehitettävä prosessien jatkuvaa parantamista kohti erinomaisuutta. (laadunhallinnasta laadun parantamiseen)
- Asiakaslähtöisyys ja palautteiden perusteella tehtävä kehittämistyö. Erityisesti vuonna 2022 korostuu työelämäpalautteen hyödyntäminen ja kehittävät toimet.
- OPH:n Ammatillisen koulutuksen laatupalkintoa haetaan vuonna 2022 - vuoden 2022 teemana kestävä kehitys
- Vertaisarvioinnit; yksi oppilaitosten välinen vertaisarviointi, oppilaitoksen sisäisen vertaisarviointitoiminnan aloittaminen
- Kestävän tulevaisuuden sertifiointi

3.2 Taloudelliset tavoitteet

Sitovat taloudelliset tavoitteet

- Tulosaluekohtaiset toimintakatteet

Koulutuksen toiminnoille on kohdistettu opiskelijavuosisuunnitelmaan perustuva rahoitus. Hankerahoitus sisältyy konsernijohtoon tulosalueelle. Opiskelijapalveluiden tulosalueelle on kohdennettu asuntolatoiminnan ja valma-koulutuksen rahoitus. Muilta osin tulosalueille ei kohdenneta valtionosuusrahoitusta, joten toimintakatteet ovat tästä syystä negatiiviset.

Käyttötalousovosassa esitetyt valtuustoon nähden sitovat tulosaluekohtaiset toimintakatteet v. 2022	
Konsernijohto	-2 494 681
Elinvoima ja työllisyys	-2 460 514
Koulutus	115 567
Opiskelijapalvelut	-438 879

4 KÄYTTÖTALOUSOSA

4.1 Yhteisöohjautuva tiimi organisaation toimintatapana

Yksi kuntayhtymän arvoista on edelläkävijyys ja tätä arvoa on toteutettu myös organisaatio-uudistuksella, jonka toimeenpano jatkuu edelleen myös vuoden 2022 aikana. Siirtyminen yhteisöohjautuvaan tiimiorganisaatioon on hyvin merkittävä toimintatavan muutos, joka vie aluksi enemmän työaikaa. Onnistuessaan muutos kuitenkin tehostaa toimintaa, hioo prosesseja, tuo osaamisen tiimejä yhteen uusien koulutusten kehittämiseksi, luo valinnanmahdollisuuksia ja varmistaa, että tuotamme yritysten ja työelämän tarvitsemää koulutusta.

Suunnittelun kantava teema on ollut se, että opiskelija saadaan paremmin keskiöön, koska tiimi saa rakentaa tarvittavan sisällön ja palvelut enemmän itse. Päätöksenteko on viety sinne, missä työkkin tehdään, eli tiimeille, joilla on arjen työstä paras asiantuntemus. Samalla tuotetaan osaamista, joka osuu oikeaan tarpeeseen ja poistetaan päällekkäisyyksiä. Muutoksessa keskitytään oikeanlaisen osaamisen tuottamiseen, sen sijaan, että keskityttäisiin tutkintojen tuottamiseen. Tiimi ohjaa itse itseään; moderneissa organisaatioissa tarvitaan hyvin vähän ”määräämistä”. Kaikki tieto pyritään avaamaan tiimien käyttöön: talous-, vaikuttavuus-, suorit tiedot ja muut koulutuksen suunnittelua ja toteuttamista koskeva aineisto, jotta tiimi saisi kaiken tarvitsemansa tiedon.

Tiimin pääasiallisina tehtävinä ovat opetuksen tai työn sisällön ja aikataulun suunnittelu, annetun budjetin toteutuminen, myynnin seuranta, työelämä- ja muu sidosryhmäyhteistyö (myös opiskelijahankinta) sekä opiskelijoiden tuen järjestäminen.

Jokainen henkilöstön jäsen kuuluu johonkin kotitiimiin. Kotitiimejä ovat sekä osaamisen tiimit, joissa järjestetään koko koulutustoiminta, että palvelutiimit, joissa järjestetään kuntayhtymän sisäiset palvelut. Osaamisen tiimejä on 13 kpl, palvelutiimejä on 9 kpl. Sen lisäksi, että jokainen henkilöstön jäsen kuuluu yhteen kotitiimiin, hän voi kuulua yhteen tai useampaan yhteistyötiimiin. Tiimi valitsee joukostaan tiiminvetäjän, jolle osoitetaan työaikaa tiimin asioiden hoitamiseen.

Osaamisen tiimit (=kotitiimi)

- Auto, logistiikka, nosturi (Autolognos-tiimi)
- Rakentaminen, pinta, sähkö (Pisara-tiimi)
- Talotekniikka, kiinteistöpalvelu, puhtausala (TKP-tiimi)
- Kone- ja tuotantotekniikka ja tekninen suunnittelu (Teknologinen kehittäminen-tiimi)
- Ravintola, elintarvike (Promaku-tiimi)
- Liiketoiminta (Liito-tiimi)
- Media, tieto- ja viestintätekniikka (Medi-TV-tiimi)
- Sosiaali- ja terveysala (Lähi-tiimi)
- Ensihoito (Aku-tiimi)
- Kasvatus ja ohjaava, ml. maahanmuuttajien koulutus (Kajo-tiimi)
- Yhteiset tutkinnon osat (Yto-tiimi)
- Yrittäjyys, sis. Keramiikka, kauneudenhoito, matkailu, luonto (FaiYri-tiimi)
- Resurssintiimi (Ressu-tiimi)

Palvelutiimit (=kotitiimi)

- Ohjauksen tiimi (sis. Opinto-ohjaus, hakeutuminen, erityinen tuki, asuntolanohjaus) (Ovi-tiimi)
- Kuntayhtymän palvelutiimi (Talous- ja henkilöstöpalvelut) (Avain-tiimi)
- Työelämän palvelutiimi
- Ruokapalvelut (Ruokapalvelu-tiimi)
- Kiinteistöpalvelut (kiinteistö ja puhtaus) (Kiinteistöpalvelujen tiimi)
- Innovaatiot ja tieto –tiimi (Innovaatio-tiimi)
- Opiskelijahallinnon tiimi (Saranat-tiimi)
- Viestintä (Viilaamo-tiimi)
- Konsernijohdon tiimi (Johtotiimi)

Koulutuskuntayhtymän kehittämistä ohjataan erityisesti yhteistyötiimien työskentelyllä. Yhteistyötiimit muodostuvat eri kotitiimien valitsemista jäsenistä. Vuonna 2022 tulee olemaan kuusi yhteistyötiimiä, joiden tavoitteena on kehittää oppilaitoksen toimintaa ja viedä strategia käytäntöön. Tämän lisäksi kuka tahansa voi perustaa popup-tiimin johonkin tiettyyn tarkoitukseen.

Yhteistyötiimejä ovat mm.

- Vahva ja dynaaminen yhteys seudun yrityksiin ja toimijoihin
- Markkinoinnin ja viestinnän tehostaminen
- Toiminta syrjäytymisen ehkäisyssä
- Ilmasto ja kiertotalousteemat
- Teknologia
- Kilpailukyvyyn vahvistaminen

Vuosi 2021 oli itseohjautuvan tiimiorganisaation ensimmäinen vuosi ja vuoden 2022 suunnittelussa on edelleen varauduttu siihen, että muutoksia tai täsmennyksiä päädytään tekemään esim. tehtävänkuviin tai prosesseihin. Yhteisöohjautuvaan työskentelyyn oppiminen vie aikaa ja tätä on varauduttu tukemaan hyvin monenlaisilla valmennus- ja tukitoimilla.

4.2 Koulutus

Talousarviovuodelle 2022 on laadittu seuraavan opiskelijavuosisuunnitelma. Suunnitelma on koottu organisaation osaamisen tiimien mukaisesti. Suunnitelmassa opiskelijavuodet on painotettu rahoitusasetusehdotuksen mukaisilla kustannus- ja tutkintokertoimilla.

OPISKELIJAVUOSISUUNNITELMA 2022	Painotetut opiskelijavuodet			
	omaehtoinen	oppisopimus	TE	yhteensä
Ensihoito				
Sosiaali- ja terveysalan pt / ensihoito	33	0	0	33
yhteensä	33	0	0	33
Auto, logistiikka, nosturi				
Autoalan pt	57	1	1	59
Logistiikan pt, kr2	9	0	0	9
Logistiikan pt, kr4	64	10	2	76
Talonrakennusalan at	12		7	19
Maanrakennusalan at	19		2	21
yhteensä	161	11	12	184
Keramiikka, kosmetologit, matkailu, luonto				
Taideteollisuuden perustutkinto	29	0		29
Kauneudenhoitoalan pt	8			8
Matkailualan pt	0	0		0
Luonto- ja ympäristöalan pt	7	7		14
yhteensä	44	7	0	51
Kasvatus ja ohjaus				
Kasvatus- ja ohjausalan at	15	3	1,0	19
Kasvatus- ja ohjausalan erikoisammattitutkinto	0	2		2
Vanhustyön erikoisammattitutkinto	1	2		3
Kuntoutus-, tuki- ja ohjauspalveluiden eat	11	10		21
yhteensä	27	17	1	45
Liiketoiminta				
Liiketoiminnan pt	73	5	11	89
Liiketoiminnan at	2	10		12
Yrittäjän at	4	7		11
lähiesiämiestyön at	0	22		22
Johtamisen eat	0	10		10
yhteensä	79	54	11	144
Sosiaali- ja terveysala				
Sosiaali- ja terveysalan pt / lähihoitaja	110	9	13	132
Vammaisalan at	0	10	0	10
yhteensä	110	19	13	142
Media ja tieto- ja viestintätekniikka				
Media-alan ja kuvallisen ilmaisun pt	50	18	0	68
Media-alan pt	4	0	0	4

Media-alan at	13	6	0	19
Tieto- ja viestintätekniiikan pt	69	2	19	90
yhteensä	136	26	19	181
Rakennus, pintakäsittely, sähkö				
Rakennusalan pt	81	7		88
Talonrakennusalan at	2			2
Pintakäsittelyn pt	25		2	27
Sähkö- ja automaatiotekniikan pt	62	1		63
Sähkö- ja automaatiolalan at	0	7	1	8
yhteensä	170	15	3	188
Ravintola- ja elintarvike				
Ravintola- ja catering-alan pt	37	4	9	50
Ruokapalvelujan at	1	0	0	1
Erytysruokavaliopalvelujan eat	2	0		2
Majoitus- ja ravitsemisalan eat		0	0	0
Elintarvikealan pt	27	13	8	48
Elintarviketeollisuuden at	0	24		24
Leipomoalan at	0	2		2
yhteensä	67	43	17	127
Kone- ja tuotantotekniikka, tekninen suunnittelu				
Kone- ja tuotantotekniikan pt	47	7	7	61
Teknisen suunnittelun pt	11	6		17
yhteensä	58	13	7	78
Talotekniikka, kiinteistö, puhdistus				
Talotekniikan pt	52	1	3	56
Puhtaus- ja kiinteistöpalvelualan pt / puhdistus	3	45	1	49
Puhtaus- ja kiinteistöpalvelualan at / puhdistus		11	4	15
Puhtaus- ja kiinteistöpalvelualan pt / kiinteistö	4	1	6	11
Puhtaus- ja kiinteistöpalvelualan at / kiinteistö		3	2	5
yhteensä	59	61	16	136
Laajennettu oppisopimus				
Laajennettu oppisopimus perustutkinto		11		11
Laajennettu oppisopimus at/eat		20		20
yhteensä	0	31	0	31
TUVA	28			28
YHTEENSÄ	972	297	99	1 368

4.3 Käyttötalousosa

Koulutustoiminnan osalta kustannuspaikoille on kohdennettu valtionosuusrahoitus opiskelijavuosisuunnitelman mukaisesti. Aloille on budjetoitu myös opetuksen palvelutoiminnan toimintatuotot ja –kulut. Palvelutoiminta käsittää maksullisen palvelutoiminnan, kuten opetus-suunnitelmapohjaisen opiskelijatyötoiminnan ja tuotemyynnin.

Koulutukseen kohdentamattomalla rahoituksella katetaan muut oppilaitoksen toimintakulut. Koulutustoiminnan tuottoihin sisältyvät myös konserniveloitukset Faktia Oy:ltä, jotka ovat yhtiöltä laskutettavia koulutustoiminnan palveluita. Hallinnolliset konserniveloitukset sisältyvät Elinvoima- ja työllisyys -tulosalueen toimintatuottoihin. Hanketoiminta sisältyy Konsernijohtoon tulosalueelle.

Tulosaluekohtaiset toimintatuotot ja –kulut sekä sitovat toimintakatteet on esitetty alla olevassa taulukossa.

Tulosalue	TALOUSARVIO 2021			TALOUSARVIO 2022		
	Toimintatuotot	Toimintakulut	Tulosalueen toimintakate	Toimintatuotot	Toimintakulut	Tulosalueen toimintakate
Konsernijohto	343 973	-2 017 669	-1 673 696	628 476	-3 123 157	-2 494 681
Elinvoima ja työllisyys	164 800	-2 580 383	-2 415 583	173 200	-2 633 514	-2 460 314
Koulutus	6 465 913	-7 025 229	-559 316	7 041 961	-6 926 394	115 567
Opiskelijapalvelut	221 579	-805 563	-583 984	323 022	-761 901	-438 879
Yhteensä	7 196 265	-12 428 844	-5 232 579	8 166 659	-13 444 966	-5 278 307
Kohdentamaton rahoitus			5 414 858			5 496 509
Toimintakate			182 279			218 202
Rahoitustulot ja -menot			-1 096			-15 600
Käyttöomaisuuden poistot			-951 828			-953 092
Poistoeron muutos			397 154			411 511
Tilikauden ylijäämä			-373 491			-338 979

5 TULOSLASKELMAOSA

5.1 Yleiset laskentaperusteet

Vuoden 2022 talousarvion laadinnan perustana on oppilaitoksen järjestämisluvan mukainen vähimmäisopiskelijamäärä 1130 opiskelijavuotta. Oppilaitokselle määritellään vuosittain lisäksi tavoitteellinen opiskelijavuosimäärä, joka vuonna 2021 on ollut 1205 opiskelijavuotta. Tavoitteellista opiskelijavuosimäärää haetaan vuosittain ja suoritepäätös saadaan marras-joulukuun vaihteessa. Opiskelijavuosisuunnitelma on koulutustoimintaa ohjaava, mutta päivittyy jatkuvasti vuoden aikana. Suunnitelmassa vuodelle 2022 opiskelijavuosia on painotettu yhteensä 1368 ja rahoitus on jaettu aloille kyseisen suunnitelman perusteella.

Valtionosuusrahoituksen vuoden 2022 tason laskennassa on käytetty perustana alustavia tietoja vuoden 2022 ammatillisen koulutuksen rahoituksen tasosta. Tarkkaa rahoitustasoa on kuitenkin mahdotonta talousarvion laadintahetkellä arvioida ja myös vireillä oleva rahoitusasetuksen muutos saattaa vaikuttaa kuntayhtymän rahoitustasoon. Rahoituksen kohdentumiseen vaikuttaa merkittävästi myös oppilaitoksen suoritteiden määrät suhteessa muihin koulutuksen järjestäjiin. Suoritetiedot lukitaan vasta lokakuun lopussa, joten talousarvion laatimisen yhteydessä ei ole ollut käytettävissä lopullisia tietoja.

Opiskelijavuosisuunnitelman mukaan perustutkintokoulutuksena toteutetaan 972 opiskelijavuotta ja lisäkoulutuksena 297 opiskelijavuotta, joista laajennettuna oppisopimuksena 31 opiskelijavuotta. Opiskelijavuodet ovat tutkinto- ja kustannuskertoimilla painotettuja opiskelijavuosia. Taloussuunnitelmassa on vuoden 2023 ja 2024 osalta rahoituksen tasona käytetty vuodelle 2021 arvioitua rahoituksen tasoa korotettuna varovaisella indeksikorotuksella.

Vuoden 2022 talousarvio on laadittu toukokuun 2021 palkkatason mukaisena, mutta palkkoihin on huomioitu n. 1,5 %:n yleiskorotusvaraus. Henkilökunnan koulutukseen varataan tulosaluekohtaisesti n. 1,6 % palkkamenoista. Tämän lisäksi organisaatiomuutokseen liittyvään valmennukseen ja työnohjaukseen on varattu määrärahaa osana Kevan työyhteisön kehittämishanketta.

5.2 Yhteisten kustannusten jakoperusteet

Koulutustoiminnan menot pyritään kohdistamaan mahdollisimman ajantasaisesti kustannuspaikoille. Tulosalueiden yhteiset menot pyritään jakamaan aiheuttamisperiaatteen mukaisesti kustannuspaikoille.

5.3 Poistot ja varaukset

Poistosuunnitelma on kirjanpitolautakunnan kuntajaoston antaman suosituksen mukainen. Hyödykekohtaisia poistoaikoja on lyhennetty aiemmasta vuonna 2013 ja sen jälkeen hankitun omaisuuden osalta. Ennen vuotta 2013 hankitun käyttöomaisuuden osalta noudatetaan aiemman suosituksen mukaisia poistoaikoja. Opetustoiminnan irtaimiston käyttöomaisuuspoistot kohdennetaan ao. tulosalueen menoksi. Kiinteistöpalveluiden ja rakentamisen käyttöomaisuuspoistot kirjataan Elinvoima ja työllisyys -tulosalueelle.

Edellisten vuosien tuloksista on tehty investointivarauksia koulutusalojen peruskorjaus- ja kunnostushankkeisiin. Investointivarausten käyttö käsitellään kertyneenä poistoerona, jolloin varausta tuloutetaan samassa tahdissa kuin poistoja kirjataan. Vuonna 2022 varausten tuloutus on n. 411 000 euroa.

5.4 Tuloslaskelma

Vuoden 2022 tuloslaskelman tilikauden tulos on -750 490 €, ja varausten purkamisen jälkeen -338 979,- € alijäämäinen. Vuonna 2021 koulutuskuntayhtymälle myönnettiin 430 382,- € lisämääräraha ammatillisten opettajien ja ohjaajien palkkaamiseen sekä opetuksen ja ohjauksen tukitoimiin. Lisämäärärahaa saatiin ensimmäisellä päätöksellä 100 000,- ja päätöksen perusteella tehdyn oikaisuvaatimuksen jälkeen koulutuskuntayhtymälle myönnettiin syyskuun lopussa lisäksi 330 382,- €. Koska lisämäärärahasta suurin osa saatiin vasta loppuvuonna, tulee rahoituksen käyttö painottumaan seuraaville tilikausille. Koska rahoitus on kuitenkin valtionosuusrahoitusta, se joudutaan kirjaamaan kokonaisuudessa tuloksi vuodelle 2021, vaikka kulut syntyvät pääosin vuonna 2022 ja osin vuonna 2023. Talousarvion alijäämä vastaa lisämäärärahan edellyttämästä resurssin lisäyksestä vuodelle 2022 aiheutuvia kustannuksia.

Taloussuunnitelmavuosien osalta toiminnan ja tuloksen ennakointi on haastavaa rahoituksen ennakoimattomuuden ja tulossa olevan rahoitusasetuksen muutoksen vuoksi. Toimintaa on sopeutettava, mikäli talousarviovuoden tai taloussuunnitelmavuosien rahoitusarvioita ei saavuteta. Mikäli Opetus- ja kulttuuriministeriö tarkistaa tavoitteellista opiskelijavuosimäärää nykyistä pienemmäksi, se saattaa vaikuttaa heikentävästi valtionosuusrahoituksen määrään.

Tuloslaskelman tasapainottamiseksi on edellisiltä tilikausilta n. 6,1 milj. euron suuruinen ylijäämä, joka on käytettävissä tasapainottamaan mahdollisia alijäämäisiä tilinpäätöksiä.

Jäsenkuntaosuudet vuosina 2022 - 2024 ovat seuraavat:

	Osuuksia	Peruspääomaosuus 31.12.2020
• Forssa	90	2 065 351,50 e
• Humppila	12	275 380,20 e
• Jokioinen	31	711 398,85 e
• Somero	32	734 347,20 e
• Tammela	18	413 070,30 e
• Urjala	12	275 380,20 e
• Ypäjä	9	206 535,15 e
	<u>204</u>	<u>4 681 463,40 e</u>

Tuloslaskelma 1.1.-31.12.

	Tilinpäätös	Talousarvio	Talousarvio	Talous-	Talous-
	2020	2121	2022	suunnitelma	suunnitelma
	2020	2121	2022	2023	2024
Toimintatuotot	12 979 235	12 611 123	13 663 168	13 544 068	13 544 068
Myyntituotot	12 429 856	12 150 450	12 975 192	13 040 068	13 040 068
Maksutuotot	21 997	9 700	10 700	10 000	10 000
Tuet ja avustukset	497 953	417 973	643 576	460 000	460 000
Muut toimintatuotot	29 429	33 000	33 700	34 000	34 000
Toimintakulut	-11 371 688	-12 428 844	-13 444 966	-12 705 076	-12 754 729
Henkilöstökulut	-8 522 074	-9 307 693	-9 858 027	-9 507 317	-9 554 854
Palvelujen ostot	-1 288 770	-1 426 587	-1 699 263	-1 557 759	-1 560 875
Aineet tarvikkeet ja tavarat	-1 051 423	-1 149 542	-1 241 556	-1 125 000	-1 124 000
Avustukset	-19 043	-22 898	-31 292	-25 000	-25 000
Muut kulut	-490 378	-522 124	-614 828	-490 000	-490 000
Toimintakate	1 607 547	182 279	218 202	838 992	789 339
Rahoitustulot ja -kulut	-57	-1 096	-15 600	-7 600	-7 600
Korkotuotot	596	0	0	0	0
Muut rahoitustulot	3 134	2 404	2 400	2 400	2 400
Korkokulut	0	0	0	0	0
Muut rahoituskulut	-3 787	-3 500	-18 000	-10 000	-10 000
Vuosikate	1 607 490	181 183	202 602	831 392	781 739
Poistot ja arvonalentumiset					
Suunnitelman mukaiset poistot	-879 860	-951 828	-953 092	-911 844	-932 154
Tilikauden tulos	727 631	-770 645	-750 490	-80 452	-150 415
Poistoerän lisäys (-) tai vähennys (+)	272 278	397 154	411 511	404 044	434 042
Varausten lisäys (-) tai vähennys (+)	-344 807	0	0	0	0
Tilikauden ylijäämä (+)/alijäämä (-)	655 102	-373 491	-338 979	323 592	283 627

6 INVESTOINTIOSA

Yli 10 000 euroa maksavat irtaimistohankinnat ovat käyttöomaisuusinvestointeja ja sisällytetään talousarvion investointiosaan.

Investointiohjelma

Talousarvio 2022	Tiimi	KP	Määräraha
Sähkö/hybridiautojen oppimisympäristö	AutoLogNos	2001	12 000
Harjoitus/Demo käyttöön plug in/lataushybridiauto	AutoLogNos	2001	40 000
Hitsauskoneita	Tekn.log.osaam.	2003	25 000
IV kone opetuskäyttöön sis. ouman	Pisaratiimi	2004	15 000
Pikkubussi 1+8	Pisaratiimi	2005	20 000
Korkeapainemaaliruisku 2 kpl	Pisaratiimi	2012	10 000
Jääkaapit	OVI-tiimi	2502	10 500
Kääntöpuominosturi peltihalliin	Kiinteistötiimi	2904	10 000
A-rakennuksen muutostyöt: autupuolen asiakastiski ja LVI-puolen avokatos	Kiinteistötiimi	2904	35 000
C-rakennuksen muutostyöt	Kiinteistötiimi	2904	95 000
G-rakennuksen peruskorjauksen suunnittelu	Kiinteistötiimi	2904	10 000
Honkapirtin peruskorjaus ja maalämmön asennus	Kiinteistötiimi	2904	190 000
Sähköautojen latauspisteet	Kiinteistötiimi	2904	10 000
M-files kehitys/ asianhallinta, kokoushallinta ja sähköinen arkisto	Innovaatiotiimi	2908	30 000
Opetustilojen hybridiopetuksen valmiuksien parantaminen	Innovaatiotiimi	2908	20 000
VR-oppimisympäristö	Innovaatiotiimi	2908	20 000
Yhteensä			552 500
Leasingrahoituksella toteutettavat hankinnat 2022			
F- ja G-rakennusten ilmastointi/Energiahanke	Kiinteistötiimi	2904	235 000
Leasing-autojen (Scodat) vuokra-ajan jatko vuodeksi	Kiinteistötiimi	2904	14 700
Oppilaitoskalusteiden hankinta	Kiinteistötiimi	2904	44 100
			293 800
Taloussuunnitelma 2023			
Ilmastointihuoltolaitteet	Autolognos	2001	10 000
Vastapainotrukki	Autolognos	2002	40 000
Manuaalisorvi	Tekn.log.osaam.	2003	32 000
F-rakennuksen peruskorjauksen suunnittelu	Kiinteistötiimi	2904	10 000
Ulkovaipan lukitus	Kiinteistötiimi	2904	30 000
Honkapirtin peruskorjaus	Kiinteistötiimi	2904	150 000
G-rakennuksen peruskorjaus	Kiinteistötiimi	2904	600 000
			872 000

Taloussuunnitelma 2024

Tunneliastianpesukone	Ruokapalvelut	2901	25 000
Kulunvalvontajärjestelmän uusiminen	Kiinteistötiimi	2904	50 000
A-rakennuksen hissien uusiminen	Kiinteistötiimi	2904	90 000
A-rakennuksen peltikattojen ja keltaisen osan julkisivun maa- laus	Kiinteistötiimi	2904	xxxx
F-rakennuksen peruskorjaus	Kiinteistötiimi	2904	450 000
			615 000

7 RAHOITUSOSA

Rahoituslaskelman tarkoituksena on koota tulo-rahoitus, investoinnit ja muut pääomamenot sekä pääomarahaus yhteen laskelmaan. Talousarvioon on kuntalain mukaan otettava toiminnallisten tavoitteiden edellyttämät määrärahat ja tuloarviot sekä osoitettava, miten määrärahojen rahoitustarve katetaan.

Vuoden 2022 rahoituslaskelman varsinaisen toiminnan ja investointien nettokassavirta on negatiivinen. Ulkopuolista rahoitustarvetta ei ole, mutta tarvittaessa käytettävissä on 300 000 euron konsernitililimiitti.

Rahoituslaskelma 2022

	Tilinpäätös 2019	Talousarvio 2020	Talousarvio 2021	Talous- suunnitelma 2022	Talous- suunnitelma 2023
Toiminnan rahavirta					
Vuosikate	1 220	874	181	417	552
Satunnaiset erät	0	0	0	0	0
Tulo-rahoituksen korjauserät	0	0	0	0	0
Investointien rahavirta					
Investointimenot	-579	-373	-764	-425	-110
Rahoitusosuudet investointimenoihin	97	0	0	0	0
Pysyvien vastaavien hyödykkeiden luovutustu- lot	0	0	0	0	0
Toiminnan ja investointien rahavirta	739	501	-583	-8	442
Rahoituksen rahavirta					
Lainakannan muutokset	0	0	0	0	0
Oman pääoman muutokset	0	0	0	0	0
Muut maksuvalmiuden muutokset	-739	0	0	0	0
Rahoituksen rahavirta	-739	0	0	0	0
Rahavarojen muutos	0	501	-583	-8	442

8 FAKTIA OY

8.1 Konserniin kuuluvalla yhtiöllä asetettavat tavoitteet

Lounais-Hämeen koulutuskuntayhtymän konserniin kuuluu tytäryhteisönä koulutuskuntayhtymän 100 %:sti omistama Faktia Oy, johon kuntayhtymällä on kirjanpitolain tarkoittama määräysvalta. Talousarviossa määritellyt tavoitteet koskevat myös yhtiötä soveltuvin osin ja yhtiön toiminnan tulee olla taloudellisesti kannattavaa. Tytäryhteisön toiminnassa keskeistä on, että sitä toteutetaan yhtiöjärjestyksen ja normaalien osakeyhtiölain tarkoittamien liiketoimintaperiaatteiden mukaisesti.

Kuntayhtymän konserniohje on hyväksytty toukokuussa 2018 ja sitä noudatetaan Faktia Oy:ssä ja mahdollisissa muissa konserniin kuuluvissa tytäryhteisöissä, jollei niitä koskevasta lainsäädännöstä muuta johdu. Faktia Oy:n toiminta-ajatuksena on toimia yritysten kumppanina varmistamassa, että yrityksillä on käytössään osaavia työntekijöitä ja monipuoliset mahdollisuudet liiketoimintansa ja henkilöstönsä osaamisen kehittämiseen. Faktian liiketoimintaa vahvistettiin vuoden 2020 aikana hankkimalla henkilöstövuokrausyhtiö, joka fuusioitiin Faktiaan 1.1.2021. Henkilöstövuokrauksen on jo nyt todettu olevan luonteva osa koulutuskonsernin toimintaa.

Yhtiö toimii eri verkostoissa ja tavoitteena on uudenlaisten ja innovatiivisten yhteistyömallien luominen koulutukseen, työllistämiseen ja yrittäjyyden kehittämiseen yhteiskunnallisesti vaikuttavalla tavalla. Toimintamme kautta edistämme yritysten, kuntien ja yhteisöjen elinvoimaa. Edistämme omalla toiminnallamme myös yksilöiden elinvoimaa lisäämällä heidän osaamistaan sekä työllistymismahdollisuuksia, ja sitä kautta hyvinvointia. Henkilöstövuokrauksen avulla meillä on myös yritysten työvoimatarpeisiin nopeasti vastaava ja työllistymistä edistävä rekrytointikanava sekä opiskelijoille, että kaikille muille työtä etsiville.

Faktialle on myönnetty Suomalaisen työn liiton ylläpitämä Yhteiskunnallinen yritys -merkki. Vastuullisuus- ja kestävä kehitys ovat osana kaikkea toimintaamme. Olemme luotettava kumppani ja kestävä kehityksen sertifioitu toimija osana Lounais-Hämeen koulutuskuntayhtymä konsernia. Valmennamme työelämän tarpeisiin, ehkäisemme syrjäytymistä, tunnemme sosiaalisen vastuun toiminnassamme ja toimimme kestävä kehityksen periaatteiden mukaisesti. Faktia on sitoutunut toimimaan myös henkilöstöpalvelualan vastuullisuusperiaatteiden ja vastuullisuusohjelman mukaisesti.

Sisäisen valvonnan ja riskienhallinnan tavoitteena on osaltaan varmistaa, että yhteisön toiminta on tehokasta ja tuloksellista, informaatio on luotettavaa ja että säännöksiä ja toimintaperiaatteita noudatetaan. Sisäisen valvonnan toimivuudesta koko kuntayhtymässä vastaa yhtymähallitus ja sen valvontavastuu on kuntayhtymän johtajalla ja toteuttamisvastuu tilivelvollisilla. Tytäryhteisön raportointi toteutetaan konserniohjeen mukaisesti.

Vuonna 2022 yhtiön uudet verkkosivut tullaan ottamaan käyttöön ja Faktian roolia ja mielikuvaa menestyksen ja kehittämisen kumppanina tullaan vahvistamaan. Työelämäpalveluiden tiimillä on merkittävä rooli Faktian liiketoiminnan tuottamisessa yhdessä kuntayhtymän osaamisen tiimien kanssa. Verkostoyhteistyötä syvennetään entisestään ja sitä tullaan kehittämään kerätyn palautteen pohjalta. Myös henkilöstövuokrauksen mahdollisuuksia pyri-

tään hyödyntämään entistä paremmin konsernin opiskelijoiden työllistymis- tai oppisopimus-kanavana. Faktia on käynnistämässä myös kevytyrittäjäyyspalvelua, joka on tarkoitettu myös koko konsernin opiskelijoiden käyttöön.

8.2 Faktia Oy:n talousarvio 2022

	Tilinpäätös 2020	Talousarvio 2021	Talousarvio 2022
Myyntituotot	836 017	1 715 500	1 822 100
Liiketoiminnan muut tuotot	1 691	0	0
LIIKEVAIHTO	837 708	1 715 500	1 822 100
Henkilöstökulut	-32 017	-812 571	-864 484
Materiaalit ja palvelut	-394 467	-599 400	-599 860
Poistot ja arvonalentumiset	-54 927	-64 674	-63 674
Liiketoiminnan muut kulut	-242 224	-229 484	-242 894
LIIKEVOITTO (-TAPPIO)	114 073	9 370	51 187
Rahoitustuotot ja -kulut	-1 543	-5 381	-1 000
TULOS ENNEN T.P.SIIRTOJA JA VEROJA	112 530	3 989	50 187
Tuloverot	3 157	0	0
TILIKAUDEN VOITTO (TAPPIO)	115 687	3 989	50 187